

G ö t t a
Segel Sällskaps
Årsbok
1951

**Vi bygger präktiga och rejäla båtar
till fördelaktigt pris**

Bröderna Jacobssons Båtbyggeri

DRAGSMARK

Telefon: Dragmark 23

Leverantör av Göta Segelsällskaps lottbåtar 1949 och 1950
(Dragmark ligger mellan Lysekil och Uddevalla på Västkusten.)

Båtgrejor

inköper Ni bäst hos

SIGVARD CARLSSONS

Järnaffär

Timmermansgatan 23 • STOCKHOLM

(härnet av S:t Paulsgatan)

Telefon: VÄXEL 44 96 95

40 procents bonus

erbjuder Nordisk Yachtassurans sina försäkringstagare för 4 skadefria år.

Nyttan av en båtförsäkring är obestridlig. Under de våldsamma höststormarna 1950 inträffade hundratals skador på båtmateriel, som spolierades helt eller delvis. Genom en försäkring i Nordisk Yachtassurans garanterar Ni Er mot ekonomiska förluster vid eventuella skador.

Teckna därför båtförsäkring *i dag* i Sveriges enda specialbolag i branschen stiftat 1898.

Nordisk Yachtassurans

STOCKHOLM • SVEAVÄGEN 44 • TELEFON 23 80 00

Ombud i G. S. S.

HJ. SUNESSON
Maskinistgat. 15, 2 tr.
Gröndal, 45 21 43

ERIK JANSSON
Jakobsbergsgatan 33
20 04 74

ALVAR OLSSON
Vallmar Yskullgat. 5
54 35 17



DELFIN

båtfernissa
är överlägsen överallt
därför att

den är beständig
den är ljus i färgen
den är ej spröd
den är lättstruken
den ger hög, varaktig glans och
den vitnar ej i saltvatten!

En förnämlig produkt från

AB ALFORT & CRONHOLM

Stockholm 3

BIRGER JOHANSON SEGELMAKERI

SÖDERGATAN 11
STOCKHOLM



YACHTSEGEL

Förstklassigt arbete

Kapell, Flaggor, Signal-
ställ, Segelsällskapsstan-
derter, Tägvirke och Linor

med flera varor för
utrustning av

KUTTRAR OCH
MOTORBÅTAR

YACHTSEGEL

Telefon 41 49 11, ankn. verkstaden



'Frasse'

vet vad
som behövs
på sjön.

**Proviantera
hos**

Biresack

Långholmsgatan 9 A

Tel. 40 19 93

A/B KLICHEANSTALTEN
H.J. LINDBLOM & CO
 APELBERGSGATAN 56 · TEL. 203896 · 11 2473
 STOCKHOLM

KL & Co

K. HULTS VADDFABRIK

KATARINA BANGATA 60
 STOCKHOLM
 Telefon 403100



Favorit-madrasser • Favorit-täcken

REKOMMENDERAS

F Ö R O R D.

Pappers och tryckkostnader ha i år stigit avsevärt, varför vi få nöja oss med en betydligt tunnare bok än föregående år.

Tyvärr har medlemmarnas intresse för boken inte varit så stort, som en årsboksred. önskar sig, varför jag vädjar till alla, kända som okända förmågor, att till nästa år inkomma med korta, trevliga berättelser, dikter m. m. Den ekonomiska sidan av saken få vi inte heller glömma bort. Har Ni själv en rörelse är intet naturligare än att Ni vill se GSS-medlemmar som kunder, känner Ni någon företagare, framhåll för honom förmånen av att annonsera i årsboken. Gör med andra ord allt för att 1952 års bok skall bli så trevlig och billigt som möjlig.

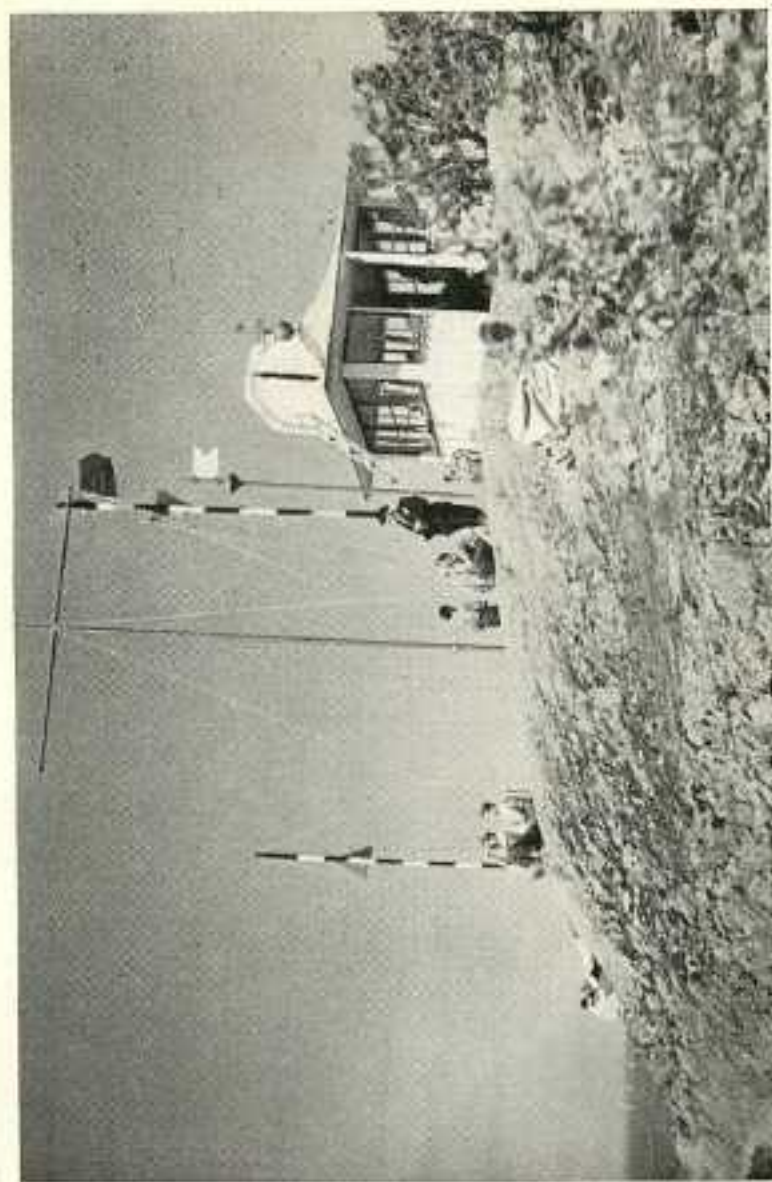
Till sist ett hjärtligt tack till dem som bidragit till denna bok. Ingen är glömd, men speciellt vill jag tacka vår alltid glade kanotseglare Torbjörn Jonsson, som bidragit med **samtliga** foton.

Red.

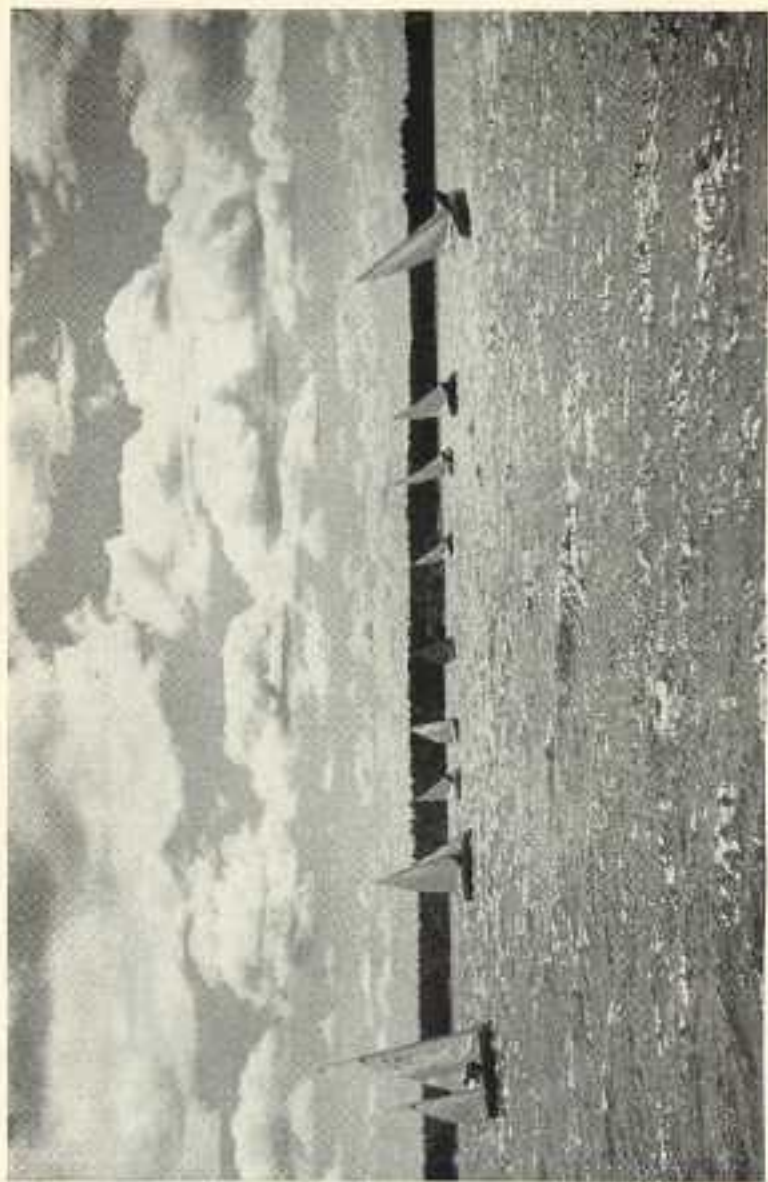
GÖTA SEGEL- SÄLLSKAPS



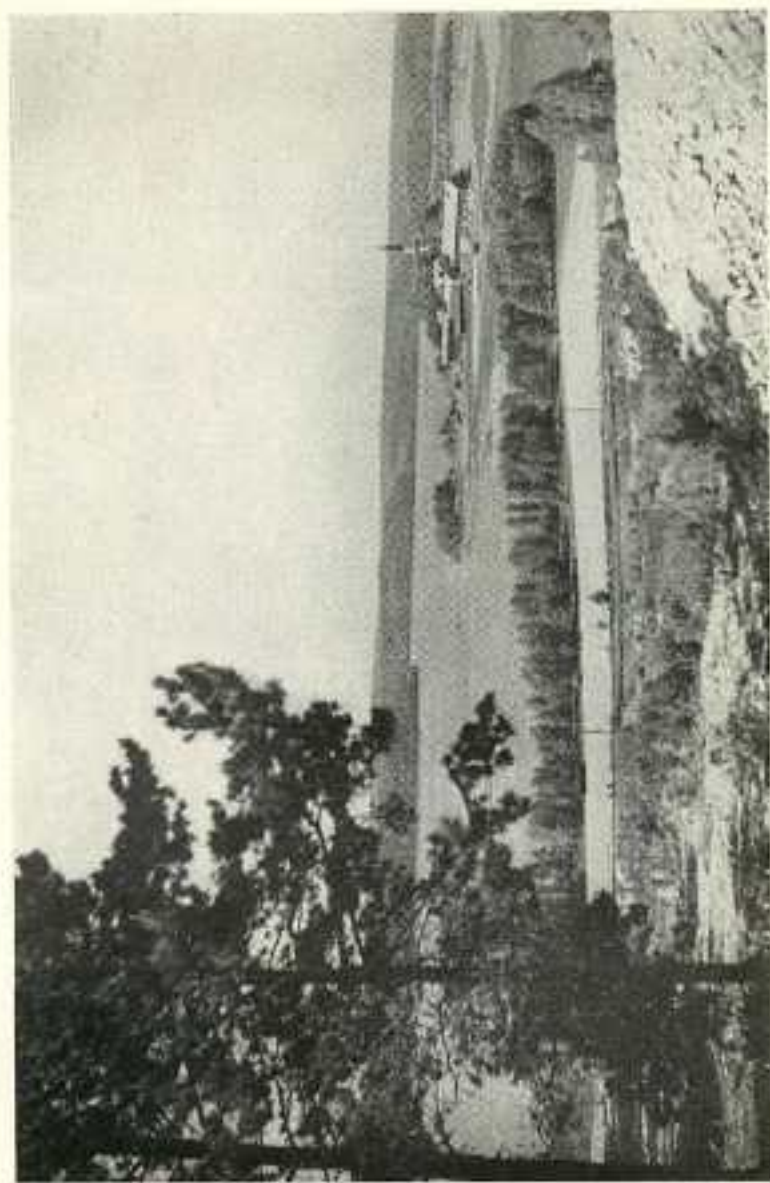
ÅRSBOK
1951



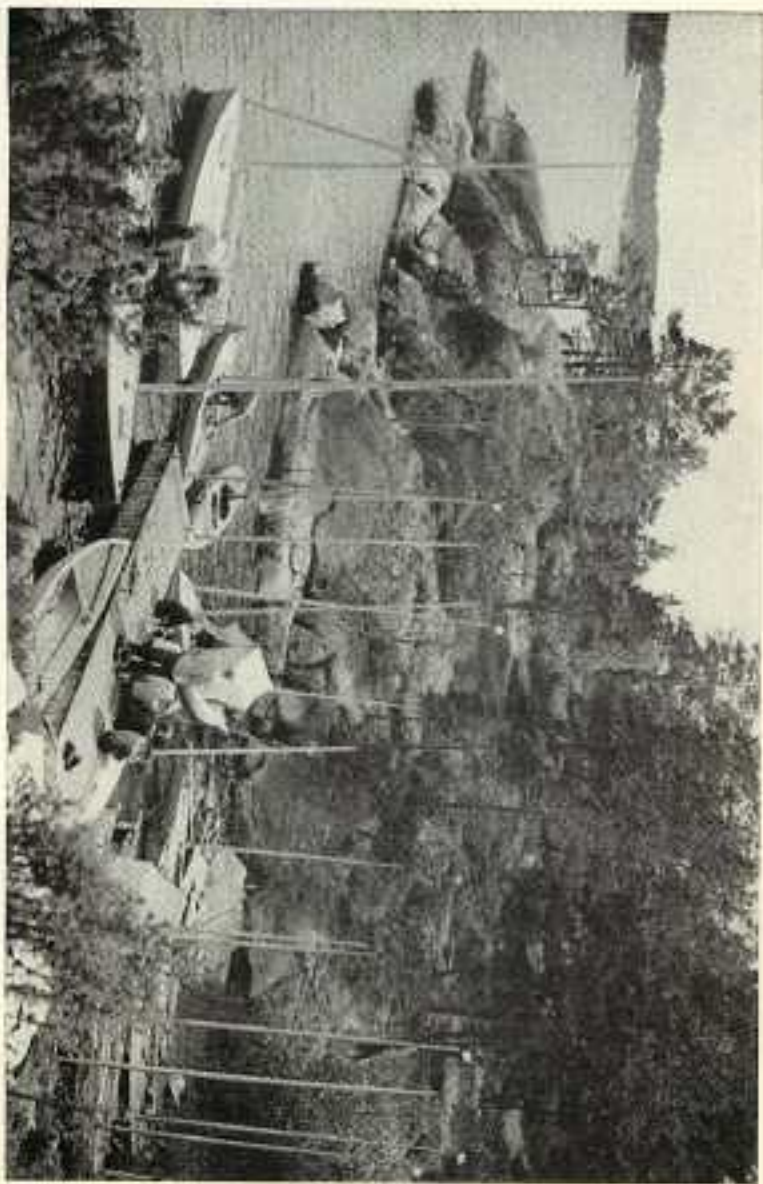
STARTPLATSEN



MIDSON MARSEILING



KANDA VATTEN



KANOTGÅNGET VID *TORRES* HOLME

GÖTA SEGEL SÄLLSKAPS FUNKTIONÄRER ÅR 1951

~~~~~

## STYRELSE:

ERIK JANSSON, Ordförande  
TORE STARK, v. Ordförande  
NILS GUSTAVSSON, Sekreterare  
GÖSTA GRIPSJÖ, Kassör  
HILDING BLOM, Inventarieförvaltare  
EINAR SÖDERLUND, Ledamot utan särskild funktion  
ÅKE HEDENSKOG, Ledamot utan särskild funktion

## REVISORER:

ALF ROSEN      BIRGER RYDHOLM      WALLE WESTMAN

## ÖVRIGA FUNKTIONÄRER:

|                                             |                                       |
|---------------------------------------------|---------------------------------------|
| E. JANSSON, Eskaderchef                     | GÖSTA GRIPSJÖ, Varvschef å            |
| TORE STARK, v. Eskaderchef                  | Grändal                               |
| H. BLOM, Intendent för Jungfru-<br>holmarna | NILS KLING, Varvschef å<br>Långholmen |
| ÅKE TORBJÖRNSSON,<br>Hamnschef              | N. GUSTAVSSON, Segl-referent          |
| OLLE SUNDBERG, Kanotschef                   | ALVAR OLSSON, Försäkringsmed-<br>lare |
| TORE STARK, Lotterikassör                   | Lottblåtskommitté: Styrelsen          |

## MÄTNINGSMÄN:

E. LARSSON R. LEVIN N. GUSTAVSSON

## TÄVLINGSKOMMITTÉ:

N. FRIMAN E. LILJA R. TARNHOLM  
IRIS GRIPSJÖ ALF ROSEN F. PETTERSSON  
P. SVENNERLÖF

## ÅRSBOKSREDAKTÖR:

AKE HEDENSKOG

## HOLMKOMMITTÉ:

H. BLOM F. PETTERSSON T. STARK

## KLUBBMÄSTARE:

KURT ÅSTRÖM TORE LAGERBERG (vice)

---

### *Funktionärernas adresser och telefonnummer:*

*E. Jansson*, Ordförande, Jakobsbergsgatan 33. Tel. 20 24 74.

*T. Stark*, v. Ordförande, Botviksgatan 3, Aspudden. Tel. 45 01 58.  
Lotterikassör.

*N. Gustafsson*, Sekretörare, Heleneborgsgatan 8 b. Tel. 40 90 21.

*G. Gripsjö*, Kassör, Varvschef, Maskinistgatan 7, Gröndal. Tel. 45 64 74.

*H. Blom*, Inventarieförvaltare, Follskolegatan 6. Tel. 68 26 12.

*E. Söderlund*, Styrelseledamot, Lorensbergsgatan 3. Tel. 43 76 88.

*Å. Hedenskog*, Styrelseledamot, Björngårdsgatan 5. Tel. 42 15 44.  
Årsboksredaktör.

*K. Åström*, Klubbmästare, Fågelsångsvägen 9. Tel. 45 93 14.

*Å. Torbjörnsson*, Hamnchef, Reymersholmigatan 5. Tel. 68 11 78.

*N. Kling*, Varvschef, Högalidsgatan 23. Tel. 41 55 23.

*O. Sandberg*, Kanotchef, Allévägen 9, Steuva. Tel. 57 17 86.

*E. Larsson*, Mättningsman, Brändkyrkogatan 120. Tel. 40 21 95.

*R. Levin*, Mättningsman, Senadalsvägen 24. Tel. 19 40 17.

**Hamn å varv på Långholmen. Tel. 68 40 24.**

**Gröndalsvarvet. Tel. 45 20 81.**

### **Inbetalningsadress till Göta Segelsällskap:**

**Göta Segelsällskap, Stockholm. Postgiro nr. 28 48 48.**

50



ÅR

Den 19/12 1950 fyllde vår uppskattade ordförande Erik Jansson 50 år.

Han blev medlem i sällskapet år 1927, och redan från början visade han ett mycket stort intresse för dess verksamhet.

År 1929 invaldes han första gången i styrelsen, då som ledamot utan särskild funktion.

Men år 1931 var Erik Jansson mogen för att överta den mera krävande sysslan som sekreterare, en post vilken han med sin goda skrivkunnighet skötte på ett utmärkt sätt.

Från 1934 blev det några års uppehåll från styrelsearbetet, men år 1939 då vår ordförande Edwin Sjölander hastigt avled, stod Erik Jansson åter i förgrunden, nu som arvtagare till ordförandeposten, och har sedan dess, med god blick och säker hand, lotsat Götaskutan fram på ett för G.S.S. lyckosamt sätt.

För allt visat intresse och för alle arbete Erik Jansson nedlagt i sällskapets tjänst, beslutade årsmötet att kalla honom till hedersledamot samt överlämnade till honom G.S.S:s jubileumsplakett i förgyllt silver som tack för hedrande insatser.

Genom sitt glada och trevliga sätt, »Alltid lika mot alla», har han skaffat sig en mängd vänner bland medlemmarna, från vilka Erik Jansson på sin högtidsdag fick mottaga många bevis på tacksamhet. Bland annat överlämnades en tavla med motiv från G.S.S:s hamn vid Långholmen, målad av Einar Söderlund.

Vi önskar och hoppas nu att Erik Jansson, med bibehållen hälsa och krafter, ännu många år skall få utöva sin kära hobby »segling», i sin lika kära båt och så önskar vi åter igen »Lycka till».

T. S.

# Sven Jakobsson

Segelmakare

har sytt seglen till  
G. S. S. lottbåt i år

*Specialité:*

**YACHTSEGEL**

OBS.! Egen båthamn  
finnes i Skurusuneet

Adress: **KLINTEN**    ★ ★    Telefon: 15 01 20



Till

## Göta Segel Sällskap

### Styrelseberättelse för år 1950

Göta Segel Sällskaps styrelse får härmed avge följande berättelse över sällskapets och sin verksamhet under tiden 1 oktober 1949 till 30 september 1950.

#### Medlemmar

Vid arbetsårets slut hade sällskapet 439 medlemmar, därunder 26 damer. 47 nya medlemmar har ingått under året och 36 har av olika anledningar lämnat oss.

Med döden har under året Verkmästare Otto Jansson, Tryckmästare Gunnar Ericson och Chaufför Tore Svahn för alltid lämnat oss.

Otto Jansson var medlem sedan 1917 och ständigt ledamot. Han började som seglare men övergick senare till motorbåt.



Gunnar Ericson inträdde redan 1905 i sällskapet och var alltså sedan länge ständig ledamot. Under sina tidigare år var han ihärdig och framgångsrik kappseglare och redan tidigt kom han med i lottbåtskommittéer. Efter första världskriget övergick han till motårsbåtssporten men hans intresse för kappsegling var fortfarande stort. 1922—1929 var han styrelseledamot och 1933—1935 vice ordförande samt sedan 1936—1938 ordförande i sällskapet. 1945 fick han jubileumsplaketten i guld för 14 års styrelsearbete.

Tore Svahn var medlem sedan 1932 men hade redan tidigare, som gast åt sin fader, varit med i vår krets sedan pojksåren.

Vid samtliga jordfästningar representerades sällskapet med sitt standar.

Må de avlidnas minne leva i vår krets.

Efter stadgeenligt medlemskap har följande medlemmar vunnit ständig medlemskap: Fru M. Johnsson, Fru Anna Svahn, J. Gentele, H. Lindqvist och S. Svahn.

## Båtar

1950 hade sällskapet 264 båtar inregistrerade, därav 132 segelbåtar, 91 motorbåtar, 40 segelkanoter och 1 paddelkanot.

## Varven

*Gröndalsvarvet* har som vanligt varit överlupet av beställningar om båtupptagningar. Hösten 1950 ligger där 68 båtar och kanoter.

På grund av osäkerheten om, hur länge vi får bli kvar på detta varv, har inga större ändringar vidtagits men en del reparationer har naturligtvis utförts, däribland undersökning och reparation av sliprälser i vattnet och på land. Vi hoppas dock att eventuella förändringar av våra hyresförhållanden där skall vänta ännu många år, samt att vi lugnt skall kunna utföra önskade förbättringar.

*Långholmsvarvet* har hösten 1950 rekordantal av upplagda båtar. Där ligger 123 st. båtar och kanoter.

Även på detta varv har under året ej företagits några större reparationer eller förändringar. Det elektriska spelet och speciellt bromsanordningarna utsattes för stora påfrestningar genom den branta slipen och har i sommar reparerats. Den nya vagnen för båttransporter inom varvsområdet har visat sig tjänstgöra till stor belåtenhet.

På båda varven har avgifterna höjts under arbetsåret.



## Hamnen

I våras fick vi av fängelset dispositionsrätt till en ny del av stranden. Vårt område sträcker sig nu till fängelsets gamla ångbåtsbrygga i öster. Området användes provisoriskt i somras men beräknas nya bryggor att byggas där under vintern. Varje tillskott i hamnplatser är välkommet, ty efterfrågan är mycket stor.

Hamnchefen Einar Söderlund, som under de senare åren så förtjänstfullt omordnat vår hamn, har tyvärr av sagt sig uppdraget till nästa år. Han har skaffat en kandidat till denna post och lovat biträda honom till en början, varför vi hoppas att hamnen kommer att skötas på samma goda sätt som tidigare.



VÅR NYE HAMNCHEF

## Jungfruholmarna

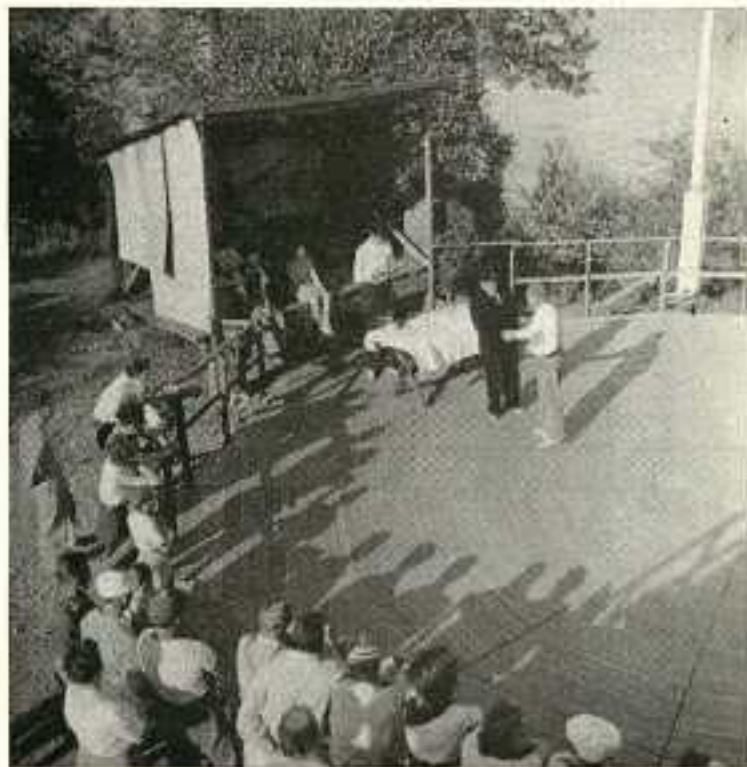
Även på våra klubbholmar har endast smärre underhållsarbeten företagits under året. Holmintendenten Hilding Blom rustade upp och målade invändigt i sin lilla tillflykt på lilla holmen. Han har som vanligt mycket bra skött den vanliga tillsynen och renhållningen. I somras satte han upp nya papperskorgar med lock, som visade sig vara mycket praktiska. Nya gardiner har anskaffats i paviljongen. Genom förmedling av J. Wellander fick sällskapet en stor plåtboj, som sedan Einar Söderlund utrustade och tillsammans med ett gäng medlemmar utlade som förhållnings- och angöringsboj i yttre delen av viken. Axel Sandberg tillverkade och skänkte nya triangelmärken för startplatsen.

Holmarna har som vanligt varit mycket besökta under sommaren.



## Kappseglingar

*Öppna och Pokalseglingen* den 4 juni på Södra Bjöckfjärden hade samlat 55 båtar och kanoter. Vandringsprisen erövrades enligt följande: Juvelerare A. Kronkvist Vpr: »Böljelek», J. Åhman, för 1:a ggn. Nordisk Yachtassurans Vpr: »Yra», S. Svensson, för 1:a ggn. Göta Segel Sällskaps Vpr: »Jolly», E. Söderlund, för 1:a ggn. Göta Segel Sällskaps Vpr: »Gullet», I. Sundin, för 1:a ggn. Jo-Jos Vpr: »Yrhättan», N. Gärdsveden, för 2:a ggn. Erik Lagerborgs Vpr: »Elaine», G. Erikson, S. B. K., för 1:a ggn. Gunnar Ericsons Minnespris: »Zorro», O. Sundberg, för 1:a ggn. Fabrikör G. Petterssons Vpr: »Glittra II», H. Wallin, för 1:a ggn.



Prisutdelning skedde på Jungfruholmarna.



*Högtidsskippseglingen* den 13 augusti vid Jungfruholmarna hade samlat 105 båtar och kanoter och gick på samma banor som 1949. Lagpriset för kanoter erövrades för första ggn. av Ålstens Båt Sällskap. Vin och Spritcentralens Arbetsledarklubb skänkte hösten 1949 en liten spritkagge på ställ att uppsättas den 24 juli 1898 för första gången, just bestod av en sådan som pris. Då sällskapets första vandringspris, varom seglades den 14 juli 1898 för första gången, just bestod av en sådan liten »liggare», beslöt sällskapets styrelse att uppsätta det skänkta priset som vandringspris i N. L. under 6 meter. I denna klass ha vi under de sista åren inregistrerat en hel rad båtar, av vilka flera har kappseglingsintresserade ägare. Detta vandringspris benämnes »Kulingen 1950» för att återuppliva namnet från de tidigare »Kulingseglingarna». 1950 erövrades detta pris av »Tärnan», S. Österberg, för 1:a ggn.

Prisutdelning skedde på Jungfruholmarna efter seglingen. *Lagkappseglingen om »Göta-Skölden»* gick den 27 augusti på Södra Bjöckfjärden. 5 sällskap uppställda lag. Utmanande sällskap få anmäla flera båtar i M-30 och M-22-klaserna och resp. sällskaps 1:a båt i vardera klassen räknas som lag. 11 M-30-or och 18 M-22-or voro anmälda och startade. Segel Sällskapet Aros från Västerås erövrade Vandringspriset för 1950. Individuella priser utdelades även men hänvisas härom till seglingsprotokollet.

Vandringspriset »Göta-Skölden» uppsattes 1950 av sällskapet och består av en svart träsköld med silverkant och ca 10 gånger förstoring av vårt mössmärke i drivet silver. Kostnaden, ca 800:— kronor bestreds till största delen genom insamling bland sällskapets medlemmar.

Prisutdelningen skedde på Rastaholm.

**BÖCKER • PAPPER • MUSIK • SJÖKORT  
SJÖKORTSFODRAL**

**Aktiebolaget Gustaf Larssons Bokhandel**

Hornsgatan 66. Tel. 41 55 44 • Långholmsgatan 36. Tel. 43 07 88

**MEDLEM AV GÖTA SEGELSÄLLSKAP**

*Avslutningskappseglingen* den 17 september hölls som paketsegling vid Jungfruholmarna med mycket stor anslutning.

Glädjande nog har det under de senaste åren blivit tradition att majoriteten av seglarna äro med om denna segling och omkring 70 startande båtar och kanoter på en sluten segling måste anses som mycket tillfredsställande.

## På främmande banor

Under 1950 har sällskapets standert visats på de olika sällskapens öppna kappseglingar av en hel rad av våra båtar och kanoter. Under Sandhamnregattan på Kanholmsdagen blev Folkbåten »Figaro», K. Hellström, 2:a i den stora konkurrensen. Styrelsen är mycket tacksam för det sätt på vilket alla våra representanter hedrat sällskapets färger under året men en uppräknig skulle här bli för lång.

»Beatrice III», E. Gustafsson erövrade sin andra inteckning i »Sol-Britts» Vandringspris såsom sällskapets framgångsrikaste Göta-båt 1950.

## Kanotsektionen

40 stycken segelkanoter var inregistrerade den 30 sept., vilket är rekord. I denna samling märks ett tiotal nybyggen, men de hunno i flesta fall ej bli i färdigt trim under året. Vi hoppas dock på kommande års resultat. I Sigtuna-regattan deltog ett femtontal av våra kanoter och »Glittra II», H. Wallin, och »Dojsing», L. Jarl, gladda sällskapet mycket genom sina 1:a resp. 2:a placeringar.

I kanotklasserna är konkurrensen enorm men med så mycket bra kanoter, och med så intresserade kanotistef, hoppas styrelsen på fullträffar till kommande år.

## Båtlotteriet

Aven 1950 hade sällskapet en Folkbåt som utlottningsbåt, vilken byggdes hos Bröderna Jacobssons Båtbyggeri, Dragsmark. Seglen syddes av Sven Jakobsson, Klinten.

Lotterikassören Edvin Gustafsson lyckades få i det närmaste slutsålt, så att vid dragningen den 28 juni återstod endast 298 osålda lotter. Lotteriet tillförde sällskapet en nettovinst av i runt tal 4.000:— kronor. Mycket arbete har nedlagts på lottförsäljningen.

Till 1951 har sällskapet beslutat låta bygga en likadan båt och styrelsen hoppas att även detta lotteri skall tillföra oss en lika vacker nettovinst som fjolårets lotteri.

## Årsboken

Edvin Lilja åtog sig uppdraget att vara årsboksredaktör 1950. Sällskapets medlemmar fick glädja sig åt en mycket bra årsbok, den omfångsrikaste vi haft. Kostnaderna är redovisade i bokslutet med 1.297:63 kronor, men som en del annonsmedel ännu äro utestående vid denna avslutning torde kostnaden vid slutavräkning blir något under 1.000:— kronor. Pappers- och tryckningskostnaderna stiga ideligen. Vi få därför räkna med att minska kommande årsböckers omfång.



Götakanotisterna deltog med 15 kanoter i Sigtunaregattan. Sammanlagt deltog 80 kanoter.



## Sammanträden och fester

Sällskapet har programenligt haft 3 ordinarie allmänna sammanträden och anslutningen har varit ganska god.

Styrelsen har haft 9 protokollförda sammanträden och som vanligt har under hand och per telefon en hel del mer brådskande ärenden behandlats.

Sommarhögtidsfesten den 12 och 13 augusti på Jungfruholmarna gick i traditionell stil. Anslutningen var mycket stor och vädret gynnsamt.

Vinterhögtidsfest anordnades ej men efter de allmänna sammanträdena har seglarveckningar varit anordnade. En del damer har även varit med. Sällskapets egna förmågor har visat sig vara storartade, när det gällt sång, musik och annan underhållning.

Dans har ordnats på Jungfruholmarna i samband med kappseglingar.

## Ekonomisk förvaltning

Trots att sällskapet under 1950 varit mycket återhållsamt beträffande samtliga olika rörelsegrenar och endast vanligt underhåll förekommit utan några nyanläggningar och större förbättringar, visar årets bokslut att endast lotteriets vackra överskott, ca 4.000:— kronor, fått det hela att visa nettovinst. Denna blev 2.936:93 kronor. Bortsett från lotteriets tillskott visar alltså sällskapets rörelse ett underskott av ca 1.000:— kronor och då har under året ändå de höjda varvsavgifterna hjälpt till att förbättra inkomsterna. Styrelsen vill särskilt påpeka detta därför, att konkurrensen mellan båtlotterierna hårdnar allt mer och möjligheterna till vinst å denna verksamhet alltså minskar. 1951 arrangeras över 20 båtlotterier i Stockholm. Medlemmarna måste därför energiskt medverka i lottförsäljningen för oss.

I likvida medel på bank, postgiro och i kontanter hade sällskapet den 30 september 8.960:83 kronor och in-tecknings-skulden på Jungfruholmarna har sjunkit till 2.750:— kronor. Ställningen är alltså god, vilket särskilt glädjer den avgående kassören, Per Swennerlöf, som nu efter 4 års tjänst begärt att få avgå. Han överlämnar alltså till sin efterträdare litet mer, än han mottog på sin tid. Styrelsen är glad och tacksam för denna ekonomiska ryggrad inför den ovissa framtiden.

## Styrelse och funktionärer

Ordf.: Erik Jansson, v. ordf. Tore Stark, sekr.: Nils Gustafsson, kassör: Per Swennerlöf, materialförvaltare: Hilding Blom samt styrelseledamöter utan särskild funktion: Alvar Olsson och Einar Söderlund.

Revisorer: W. Westman, Birger Rydholm och Alf Rosén.

Klubbmästare: Gösta Gripsjö, vice: Tore Lagerborg.

Kanotchef: Olle Sundberg.

Eskaderchef: E. Jansson, vice: T. Stark.

Mötes- och seglingsreferent: N. Gustafsson, Varvschef på Gröndal: G. Gripsjö, Varvschef på Långholmen: N. Kling, Hamnchef: E. Söderlund, Intendent på Jungfruholmarna: H. Blom, Mättningsmän: Erik Larsson och Nils Gustafsson.

Tävlingskommitté: N. Friman, E. Lilja, R. Tärnholm, Iris Gripsjö, G. Gripsjö, A. Rosén och F. Pettersson.

Holmkommitté: H. Blom, F. Pettersson och T. Stark.

Årsboks-kommitté: N. Friman, A. Rosén och E. Lilja.

Årsboksredatör: Edvin Lilja.

Lotterikassör: Edvin Gustafsson.

## Gåvor

Största gåvan under 1950 utgjordes av den stora insamlingen till »Göta-Skölden». Den är ännu ej helt avslutad men hitintills har influtit över 700:— kronor. G. Gripsjö och N. Kling har varit framgångsrikaste insamlare. Disponent Åke Adlarsson, Borås, har skänkt en grov plåtboj för Jungfruholmarna. Herr S. Kruse överlämnade ett hederspris och Erik Jansson skänkte ett hederspris till »Göta-Sköld»-seglingen. Axel Sandberg har utom omnämnda triangelmärken som vanligt hjälpt oss med smidesarbeten. Ett hjärtligt tack till alla givare.

Styrelsen har härmed i korta drag sökt skildra sällskapets verksamhet under året och ber få sluta med sällskapets tack till alla gynnare, vänner och funktionärer.

Stockholm i november 1950.

*Erik Jansson.*

*Tore Stark*

*Nils Gustafsson*

*P. Swennerlöf*

*Hilding Blom*

*Einar Söderlund*

*Alvar Olsson*

## R A P P O R T

över Göta Segel Sällskaps räkenskaper för tiden  
1 okt. 1949—30 sept. 1950

### VINST- & FÖRLUSTKONTO

*Vinster:*

|                              |                         |
|------------------------------|-------------------------|
| Medlemsavgifters konto ..... | 3.044:—                 |
| Bank (ränte) konto .....     | 102: 14                 |
| Hamnkonto .....              | 1.322: 27               |
| Gröndalsvarvets konto .....  | 1.188: 79               |
| Lottbåtens konto .....       | 3.781: 50               |
|                              | <b>Kronor 9.438: 70</b> |

*Förluster:*

|                                  |                         |
|----------------------------------|-------------------------|
| Jungfruholmarnas konto .....     | 517: 45                 |
| Kappseglingsskonto .....         | 1.318: 89               |
| Arvodens konto .....             | 320:—                   |
| Sammanträdens konto .....        | 101: 50                 |
| Omkostnadskonto .....            | 2.303: 75               |
| Festers konto .....              | 642: 55                 |
| Årsbokens konto .....            | 1.297: 63               |
| Kapitalkonto (årets vinst) ..... | 2.936: 93               |
|                                  | <b>Kronor 9.438: 70</b> |

### BALANSKONTO

*Tillgångar:*

|                              | Ingående                 | Utgående          |
|------------------------------|--------------------------|-------------------|
|                              | 1/10 49                  | 30/9 50           |
| Kassakonto .....             | 488: 07                  | 385: 53           |
| Bankkonto .....              | 6.776: 51                | 8.178: 05         |
| Postgirokonto .....          | 459: 32                  | 397: 25           |
| Jungfruholmarnas konto ..... | 8.000:—                  | 8.000:—           |
| Hamnkonto .....              | 1:—                      | 1:—               |
| Gröndalsvarvets konto .....  | 1:—                      | 1:—               |
| Inventariékonto .....        | 1:—                      | 1:—               |
|                              | <b>Kronor 15.726: 90</b> | <b>16.963: 83</b> |

*Skulder:*

|                                  |                          |                   |
|----------------------------------|--------------------------|-------------------|
| Inteckningskonto .....           | 3.250:—                  | 2.750:—           |
| Kapitalkonto .....               | 11.276: 90               | 14.213: 83        |
| Interimskonto (pontonyror) ..... | 1.200:—                  |                   |
|                                  | <b>Kronor 15.726: 90</b> | <b>16.963: 83</b> |

Stockholm den 30 september 1950.

*P. Swennerlöf.*



## Revisionsberättelse

Göta Segelsällskaps räkenskaper äro av oss granskade och med stöd härav kunna vi vitsorda, att de äro förda med reda och ordning samt med nödiga verifikationer styrkta.

Av styrelsens protokoll hava vi tagit del, och hava vi ej funnit anledning till någon anmärkning.

I fråga om sällskapets ställning vid räkenskapsårets slut ävenså resultatet av dess verksamhet hänvisa vi till styrelseberättelsens balansräkning, vars sifferuppgifter överensstämma med Sällskapets böcker.

Då granskningen icke giver anledning till anmärkning, få vi hemställa, att årsmötet måtte bevilja styrelsen ansvarsfrihet för det gångna förvaltningsåret.

Stockholm den 12 december 1950.

*Alf Rosén*

*J. W. Westman*

*Birger Rydholm*



-: SEN MIN OSCAR KÖPT BÅT KALLAR  
HAN ME) BARA FÖR BÅTSKRAPA.....

# DELFIN

## båternissa

*överlägsen överallt*



*I sötvatten*



*I saltvatten*



*För motorbåt*



*För segelbåt*



*För nybyggd båt*



*För gammal båt*

AKTIEBOLAGET

**ALFORT & CRONHOLM**

STOCKHOLM 3



# KUVERT

## ALLA SLAG

Omslagspapper, Bindgarn, Påsar, Kontorsböcker, Kartonger, Tårtpapper, Litografi, Boktryck m. m.

Specialité:  
**Självklistrande  
kuvert**



**BIRGER GUSTAFSSON**  
KUVERTFARIK - PAPPERSVARUAFÖR EN GROS

ENGELBREKTSGATAN 21  
Telegr.-adr. KUVETBOLAGET  
Telefoner: (växel) 23 20 20

*Magasiner:* Klara Östra Kyrkogata 14, Stockholm



# ***Wiholms***

**Glasmästeri      Inramning**

**34 Nybrogatan 34**

Tel. 61 47 16

**Brännkyrkagatan 146**

Tel. 40 74 60

ROSTFRIA SLAGLINOR

PLASTICKKLADDA LINOR

NYA SPLITSNINGSMETODER

*Begär våra specialbroschyrer!*

— **STÅLLINEFABRIKEN** —

ROSLAGS — NÄSBY    Tel. 58 20 00

alltid först med branschnyheter ...



GRÖNSKÄRS FYR



EDVIN UDDÉN \* 13/9 1877 † 11/10 1950.

När budet om Edvin Uddéns död nådde oss, så kändes det smärtsamt att den tidigare så levnadsglada och uppskattade medlemmen och kamraten för alltid lämnat oss. Det var den svåra sjukdom, vilken han de två sista åren lidit av, som kom hans livslåga att slockna.

Han började som gäst hos sin son på 30-an »SATANA», och inträdde 1930 i sällskapet. Snart köpte han motorbåten »PAX» och blev mycket aktiv hos oss. Varje eftermiddag for han ut på sjöen och under semestrarna for han runt Mälaren och skärgården, ofta alldeles ensam. Han trivdes med båtlivet och i vårt sällskap. 1939 invaldes han i tävlingsnämnden och var sedan där en av de pålitligaste till 1948. Revisor var han 1939—1940 och 1945—1947. Åren 1941—1944 fungerade han såsom vice ordförande i sällskapet. Denna uppräknning täcker ej allt vad han gjort och vad han betytt för vårt sällskap, ty under sin tid hos oss visade han, utan stort åthävor, på olika sätt exempel på hur en verkligt god medlem kan göra sin insats. Han var, med andra ord, ett föredöme för oss andra. Han gjorde sig alltid uppskattad, vare sig det gällde allvarliga eller nöjsamma ting. Vandringspris, hederspris och andra värdefulla gåvor skänkte han sällskapet. Till sällskapets 40-årsjubileum författade han en hyllningsdik och läste den i kostymering som Nöcken. På en utflykt kom han, till allas glädje, förklädd till rospigg. På Gröndalsvarvet hörde vännen Edvin Uddén till dem, som gjorde värtustrningen till en fest. Till årsboken bidrog han med berättelser, dikter och fotografier. På sammanträden reciterade han talangfullt.

Vi kunna ej med ord uttrycka vår saknad efter Edvin Uddén, den arhällne vännen och kamraten. Hans minne kommer alltid att leva hos oss, hos kamrater i G.S.S.

*Erik Jansson.*

FÄRGHANDEL

NU SKA NI FÅ SE  
RESULTAT FÅ SE  
GLÄNSER SOM  
FÖR DEN NÄR  
FÄRGEN ÄR  
KÖPT PÅ  
RÄTT  
STÄLLE

GRUTES



Grutes

Folkungagatan 140. Tel. 43 03 90  
Hornsgatan 100. Tel. 43 18 68  
Bondegatan 57. Tel. 40 14 80  
Brännkyrkagat. 88. Tel. 40 15 38

## Meditation

Februari. — Det har snöat hela dagen. Tung, kompakt snö från en blågrå himmel. Mot aftonen tar jag en promenad. Går över isen fram till vår nybyggda brygga, som nu ligger inbäddad i »bomull.» Snubblar över en bit kvarglömt virke, vilket i snön bildar en farlig fälla. — Svär.

På sjön, där campingbåtar och likställda om sommaren cirkular omkring, cyklar nu några grabbar på en uppskottad speedwaybana. En rektangel i närheten är, efter det hetsiga språket att döma, tydligen platsen, där Bergsundsmästerskapet i bandy går av stapeln.

Men apropå stapeln. Nu raskt till handlingen.

Snön ligger tung och tjock på »pressen», men taket håller. Jag tar en lov runt henne, klappar henne på »buken», känner på bordläggningen. Skall det räcka med en lätt slipning och sedan fernissa? Där ligger stegen. Jag klättrar upp i sittrummet. Här, just här har jag suttit många timmar. Sargen trycker mot ryggen precis på samma kота som vanligt. Ja, här sitter man nu igen. Det är nästan så man hör ett sakta porlande från stäven.

Här, på gångbordet, spolade halva Mysingen och hela Nämndöfjärden över en rivig semesterdag. Ack ja. Och en gång på Fiskar-fjärden, kvällen före paketseglingen. Det var hårt i mörkningen den gången.

Jag sitter och drömmar, medan skridskoskären ekar kallt mot husväggarna på Reimersholme.

I skenet från tändstiekan, när jag tänder pipan, ser jag en skymt av det inre av ruffen. Där har vi faktiskt en gång suttit fyra stycken kring ett bord en hel, varm men regnig som-



markväll. Vi till och med talade politik och det var varmt men hemtrevligt. Ja, ja.

Här på toften lägger man bekvämt upp fötterna, när man slörar i svag vind, lättjefullt över en solglittrande Björken.

En gång tidigt i våras, jag tror första maj eller där omkring, seglade vi upp till Jungfrun. Häggen blommade. Två gula fjärilar lekte graciöst bland de första blommorna. Det var så



George

-: )AG GILLAR ATT SEGLA PÅ BJÖRKEN



varmt i lä. Man tog av sig skjortan och lögade sig i solen. — Visserligen hade man snuva under följande vecka, men det var det väl värt?

Andra gånger vid Jungfruholmarna. Färgrik, livlig tavla. Fockar fladdra, hissade på tork. Glada tillrop. På en bänk snackas det »lådor». Det mörknar. En måne kanske kommer fram. Så hör man över vattnet Oskars mandolin och röst:

Iiii det vilda Arizona  
hööör om natten vargens tjut.  
Fiiendernas stridsrop dåna.  
Sprider död och fasa ut...

Jag minns våran kappsegling. Hur man trimmade veckor i förväg. Man snackade om chanser. Tog till sist upp och vaskade botten. Oj, vilket liv och ståhej.

— Vi kom trea. Skapligt, sa' arbetskamraterna och likställda, som ej varit närvarande och sett, att det bara var tre båtar med i den klassen. Men i år skall det bli andra bullar av. Man kan ju inte ha otur jämt, och det där med skotningen skall vi väl ordna.

En gång mönstrade en ung och oerfaren gast ombord. Han dök upp ofta sedan och följde många gånger med ut. Lyssnande och tyst skötte han sin fock, i början lite' tafatt men rätt snart med känsla eller hårdhet allt som vädret fordrade. Ett annat arbete kallade honom bort en tid, men i julas träffades vi igen. Han var »frälst eller »förgiftad», hur man nu vill uttrycka det. Förr, sade han, var livet ganska innehållslöst. Nu, nu är det roligare. Han håller på att »gnida ihop» till en båt.

Vi kastade oss in i viktiga diskussioner om formstyvhet, NL-regeln, bottenfärger och olika båttypers segelaria.

Vi talade om »Neppare». Vi alade om Folkbåtar, som min vän tyckte bra om. Vi hade olika mening om den saken som alla seglare.

»Min båt», sa jag, »är en riktig båt, en spitsgatter. Säger man den tvärs av blir det två folkbåtar av den».

Jag ber alla Folkbåtsägare om överseende för detta yttrande, då det blev utslungat i diskussionens hetta och är betydligt överdrivet. Utrymmet t. ex. Folkbåtens härliga utrymme skulle i någon mån inte bli som den skall.

Men nu är det som sagt vinter, och man får på sin höjd sitta i båten och meditera under en snötyngd presenning. Säsongen är alltför kort. Man får livnära sig på minnen i dödperioden. Det är ingenting att göra åt den saken.

Dock har vi ofta på sista tiden haft relativt milda och ibland isfria vintrar. Det har länge lekt mig i hågen att segla till julottan i Ekerö kyrka. Tänk vad härligt! Med glöggpannan muntert puttrande på spritköket sakta kryssande under Kungshatt, under det att julesnön stämningsfullt så sakta faller mot det svarta vattnet. Måhända finge man skotta en gång fram till masten, när man skulle sköta fallen, och måhända bleve det halt på däck, men med broddar på pjäxorna och utrustad med snöskovel gick det nog bra.

Svårigheten ligger naturligtvis i, att ingen skeppare vill ställa sin båt till förfogande för en sådan expedition, men finnes en sådan man, så skall han inte behöva vara utan gast, det garanterar jag.

Nu höres steg i snön utanför. En glad nuna sticker upp över sargen. »Sitter du här och drömmer. Jag såg fotspår fram till båten men inga därifrån.» Det är Nisse Kling, som dykt upp. I ena handen har han en båtskrapa och i den andra sin fru.

»Skall du börja skrapa nu», frågar jag något förvånad. (Jag skulle själv gärna vilja börja nu.)

»Nej inte precis», säger han, »Jag skulle ta några mått och så tog jag skrapan med mig ner samtidigt, den skall ju hit i alla fall.»

Så går jag därifrån genom snön. Kommen ut på isen slår det mig. Jag ropar: »Hörru Nisse, jag vill i den 15 april i år. Går det bra att tinga på nu?» »Det går bra.» »Tack, tack.»

Nu på hemvägen har det slutat snöa. Himlen står stjärnklar och djup. I morgon blir det solsken och dagsmeja. Allt längre dagar stunda.

L. P.

## AB. FOLKE NILSSONS FÄRG- och TAPETHANDEL

Hornsgatan 170 (Hornsplan)

Tel. 68 42 96

Rekommenderar **Molyne båtfernissa**

och säljer alla slag av

FÄRGER och FERNISSOR

## Göta Segel Sällskaps vandringspriser 1951

- »Göta-Skölden». Vandringspris för sällskapslag, bestående av 1 M-30:a och 1 M-22:a. Inneh. 1950: Segel Sällskapet Aros.
- Göta Segel Sällskaps Vandringspris för Kanotlag. Poäng beräknas för pristagare vid Högtidskappseglingen från resp. sällskap. Inneh. 1950: Ålstens Båt Sällskap.
- »Sol-Britts Pokalen». Poängpris för alla G.S.S:s seglare under årssäsongen. Inneh.: 1950: »Beatrice III», E. Gustafsson.
- Nordisk Yachtassurans Vandringspris för 22 kvm. Skärgårdskryssare 1925 års regel. Inneh. 1950: »Yra», S. Svensson.
- Juvelerare A. Kronkvists Vandringspris för 30 kvm. M-båtar. Inneh.: 1950: »Böljelek», J. Åhman.
- »Jo-Jo:s Vandringspris för 22 kvm. M-båtar. Inneh. 1950: »Yrhättan», N. Gärdsveden.
- Göta Segel Sällskaps Vandringspris för N.L.-båtar mätningstal 6 och däröver. Inneh. 1950: »Jolly», E. Söderlund.
- Göta Segel Sällskaps Vandringspris för N.L.-båtar mätningstal 6 och därunder. Inneh. 1950: »Gullet», I. Sundin.
- »Kulingen 1950», Vandringspris för N.L.-båtar mätningstal 5 och därunder. Tävlan å Högtidsseglingen. Inneh. 1950: »Tärnan», S. Österberg.
- Erik Lagerborgs Vandringspris, öppet för Neptunkryssare. Inneh. 1950: »Elaine», G. Eriksson, S.B.K.
- Gunnar Ericsons Minnespris för C-kanoter.
- Fabrikör G. Petterssons Vandringspris för D-kanoter. Inneh. 1950: »Glittra II», H. Wallin.
- Erik Lempkes Vandringspris för E-kanoter. Inneh. 1950: »Zorro», O. Sundberg.
- Gillberg & Co:s Vandringspris för inombordsbåtar. Sista tävlan 1939. Inneh.: »Plums», N. Thervin.
- Göta Segel Sällskaps Vandringspris för utombordsmotorbåtar. Sista tävlan 1939. Inneh.: »Spiken», K. Spiuk.
- Ingenjör Bertil Uddéns Vandringspris, nyuppsatt 1951. Ej placerat.



## Öppna pokalseglingen den 4 juni

Vid sju tiden på söndagsmorgonen kom bogserbåten »Örnen» från stan för att hämta de kappseglare, som stannat kvar vid Jungfruholmarna för att på lördagskvällen tråda dansen i glada vänners lag. Vädret var strålande och man var ivrig att komma upp till Björkfjärden, dit Örnen drog iväg med ett 30-tal kappseglingssugna »skeppare». Under bogseringen inträffade endast ett tåpbrott, men vad vore en bogsering utan dylika missöden!



STARTEN GÅR OM DRYGT 2 MIN.

I paviljongen på Bergholmen hade en liten sädesärla sitt bo i en spiklåda. Vi fick nådigt tillstånd att låna lokalen av henne. Hon var litet blyg för alla herrarna i början, men så småningom, när seglingsnämnden fick sin vicknig, vågade sig sädesärlan in till sitt bo för att mata sina pipande ungar. Hon drog nog en suck av lättnad när söndagen var över och hon i lugn och ro kunde fortsätta sin fostrargärning.

Nå, så smällde första startskottet klockan 11. Banan seglades motsols. Vindstyrkan höll sig mellan 3—5 sekundmeter. Alla starterna gick perfekt. Det var ingen, som tjuvstartade. Vid rundningen av flaggpricken vid Mariabolmen började kryssen. Några båtar höll sig utmed Ekerölandet medan andra gjorde slag ut på Björkfjärden, och snart voro båtarna spridda över fjärden och utom synhåll för åskådarna på Bergholmarna. Seglingsnämnden kunde ta igen sig en stund. Sedan »långseglarna» seglat första varvet började kanoterna närma sig. Först i mål var E-kanoten »Ruso» från Ålsten med R. Eriksson som rorsman. De följande kanoterna kom i en jämn ström, så det blev bråda minuter för seglingsnämnden. Snabbast på stora banan var J. Åman på »Böljelek». Inom 3 ½ timmar var hela seglingen avverkad.

Eftersom vinden var god, föredrog man att taga sig till Jungfruholmarna för egen maskin, och bogseraren fick gå mol allena tillbaka. Prisutdelningen hölls på Jungfruholmarna. Om resultatet av seglingen hänvisas till protokollet.

IG.

|                                          |               |        |         |            |  |
|------------------------------------------|---------------|--------|---------|------------|--|
| 30 km. Skärgårdskryssare 1920 års regel. |               |        |         |            |  |
| Cobra                                    | T. Lindström  | G.S.S. | 2.40.39 | 1:sta pris |  |
| Gay                                      | G. Larsson    | G.S.S. | 2.46.16 |            |  |
| 22 km. Skärgårdskryssare 1923 års regel. |               |        |         |            |  |
| Yra                                      | S. Svensson   | G.S.S. | 2.39.39 | 1:sta pris |  |
| Jäntan                                   | F. Söderberg  | G.S.S. | 2.50.41 |            |  |
| Borgila                                  | E. Cesar      | G.S.S. | 2.52.04 |            |  |
| 15 km. Skärgårdskryssare 1923 års regel. |               |        |         |            |  |
| Lill-Inga                                | L. Frisk      | G.S.S. | 2.56.16 |            |  |
| M-30:or.                                 |               |        |         |            |  |
| Böljelek                                 | J. Åhman      | G.S.S. | 2.34.11 | 1:sta pris |  |
| Artora                                   | J. Wellander  | G.S.S. | 2.40.10 | 2:dra pris |  |
| Raji                                     | A. Jansson    | S.S.S. | —       | diskv.     |  |
| Nidingen                                 | G. Stark      | G.S.S. |         | start. ej  |  |
| M-22:or.                                 |               |        |         |            |  |
| Yrhättan                                 | N. Gårsveden  | G.S.S. | 2.48.09 | 1:sta pris |  |
| Beatrice                                 | E. Gustafsson | G.S.S. | 2.49.40 | 2:dra pris |  |
| Happy                                    | G. Esk        | G.S.S. | 2.50.32 |            |  |
| Lil-Anna                                 | N. Gustafsson | G.S.S. | 2.50.37 |            |  |



*NL-båtar över 6 meter.*

|       |     |               |        |         |            |
|-------|-----|---------------|--------|---------|------------|
| Jolly | 6,2 | E. Söderlund  | G.S.S. | 1.46.47 | 1:sta pris |
| Zaza  | 6,2 | N. Kling      | G.S.S. | 2.51.03 |            |
| Inger | 7,1 | S. Bertilsson | G.S.S. |         | start. ej  |

*NL-båtar under 6 met.*

|          |     |                |        |         |            |
|----------|-----|----------------|--------|---------|------------|
| Gullet   | 5,9 | J. Sundin      | G.S.S. | 2.58.13 | 1:sta pris |
| Rio-Rita | 5,9 | H. Jansson     | G.S.S. | 3.00.11 |            |
| Siljan   | 4,7 | S. Abrahamsson | G.S.S. | 3.06.57 |            |

*Neptuneryssare.*

|           |  |             |        |         |            |
|-----------|--|-------------|--------|---------|------------|
| Elaine    |  | G. Eriksson | S.B.K. | 3.04.07 | 1:sta pris |
| Ihla      |  | S. Nilsson  | S.B.K. | 3.04.17 |            |
| Mona-Bris |  | M. Wirström | S.B.K. | 3.06.50 |            |

*Kanoter klass E.*

|        |  |              |        |         |            |
|--------|--|--------------|--------|---------|------------|
| Ruso   |  | R. Eriksson  | Å.B.S. | 1.32.12 | 1:sta pris |
| Trall  |  | K. Andersson | F.K.I  | 1.32.22 | 2:dra pris |
| Zorro  |  | O. Sundberg  | G.S.S. | 1.34.01 | 3:dje pris |
| Carad  |  | E. Filipsson | S.S.K. | 1.34.15 |            |
| Chock  |  | S. Ahlbin    | G.S.S. | 1.36.28 |            |
| Hasard |  | Rybinge      | F.K.I. | 1.38.03 |            |
| Boogie |  | S. Anderson  | B.S.S. | 1.39.02 |            |
| Pila   |  | L. Almqvist  | G.S.S. |         | utgick     |

*Kanoter klass D.*

|          |  |              |        |         |            |
|----------|--|--------------|--------|---------|------------|
| Glittra  |  | H. Wallin    | G.S.S. | 1.32.54 | 1:sta pris |
| Escapad  |  | B. Söderlund | G.S.S. | 1.36.08 | 2:dra pris |
| Tufem    |  | G. Lindström | G.S.S. | 1.41.05 |            |
| Nirvana  |  | G. Carlsson  | H.S.S. | 1.41.49 |            |
| Crol     |  | F. Lingegård | Å.S.S. | —       |            |
| Yrhättan |  | H. Persson   | G.S.S. | —       |            |

*Kanoter klass C.*

|            |  |               |        |         |            |
|------------|--|---------------|--------|---------|------------|
| Worm       |  | T. Lundwall   | M.K.S. | 1.32.55 | 1:sta pris |
| Colibri    |  | L. Ohlsson    | Å.B.S. | 1.33.54 | 2:dra pris |
| Uff-Uff    |  | H. Lindwall   | M.K.S. | 1.34.29 | 3:dje pris |
| Frosten    |  | L. Frostell   | S.S.V. | 1.35.14 | 4:de pris  |
| Hästman    |  | J. Bjerström  | S.S.V. | 1.36.07 | 5:te pris  |
| Extrem     |  | T. Bergqvist  | S.S.V. | 1.39.17 |            |
| Trastman   |  | Å. Carlström  | S.S.V. | 1.40.25 |            |
| Miss C     |  | K. Lindholm   | Å.B.S. | 1.41.08 |            |
| Knäppen    |  | R. Thelander  | S.S.V. | 1.41.08 |            |
| Lill-Zorro |  | O. Bengtsson  | M.K.S. | 1.42.55 |            |
| Sudden     |  | H. Sundquist  | S.S.V. | 1.42.57 |            |
| Ussing     |  | K. Larsson    | S.S.V. | 1.44.42 |            |
| Frisko     |  | S. Gustavsson | S.S.V. | 1.47.02 |            |
| Suz        |  | H. Hornevall  | Å.B.S. | 1.50.55 |            |
| Juvel      |  | H. Engström   | Å.B.S. |         | Start. ej  |

*Kanoter klass B.*

|        |  |              |        |         |            |
|--------|--|--------------|--------|---------|------------|
| Kilroy |  | O. Eklund    | Å.B.S. | 1.34.19 | 1:sta pris |
| Kila   |  | L. Örtendahl | M.K.S. | 1.39.26 | 2:dra pris |
| Pila   |  | S. Flink     | Å.B.S. |         | Start. ej  |
| Häxan  |  | G. Meyer     | Å.B.S. |         | » »        |

*A-follar.*

|           |  |             |        |         |            |
|-----------|--|-------------|--------|---------|------------|
| O-boy     |  | V. Sandberg | M.K.S. | 1.48.07 | 1:sta pris |
| Tiger-Rag |  | L. Nylander | Å.B.S. | 1.50.04 |            |

# MONITOR är sol- och saltvattensäker

Sol, saltvatten och hårt väder kräver hållbart material – sådant som MONITOR SÅTLACK. Färdissar Ni med MONITOR på våren, kan Ni vara lugn hela sommaren och på hösten känna glädjen av att lägga upp en nästén lika fin båt som Ni satte i sjön våren.



**AKTIEBOLAGET NORDSTRÖM & SJÖGREN**



MALMÖ

Tel. Namnrop

Repr. i Stockholm

**I W A R T & Co. A.-B.**

Tel. 10 60 40

## Högtidskappseglingen

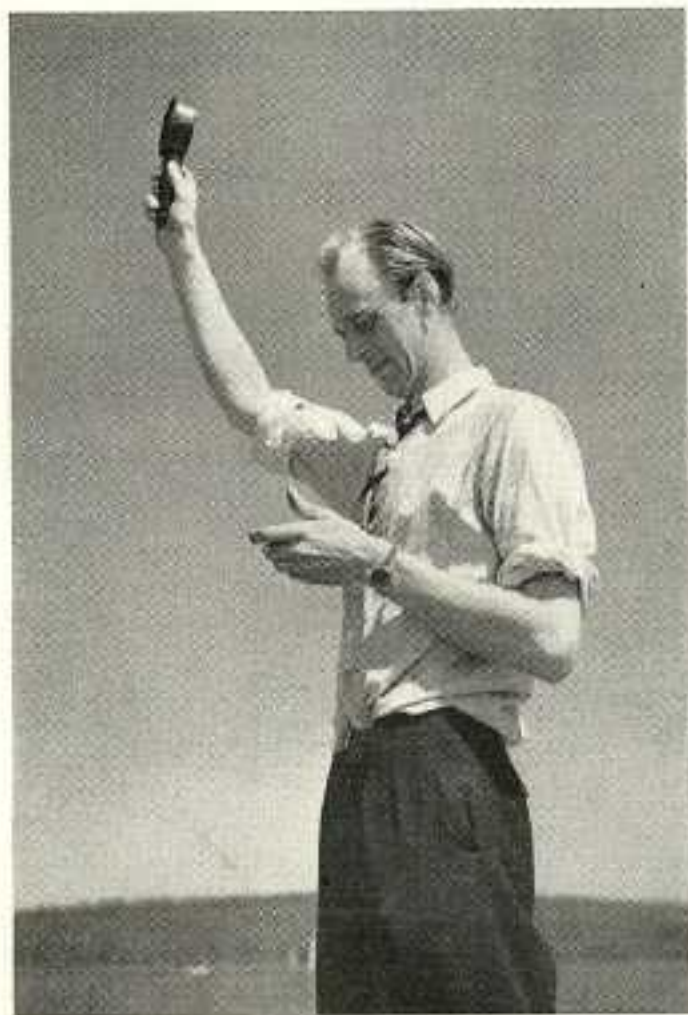
Lördagen den 12 aug. stod Göta Segel-Sällskap åter inför sin största högtid för året, nämligen Högtidsseglingen. Till denna lördag och söndag rustas det på ett alldeles särskilt sätt. Segelbåtar och kanoter putsas och slipas, motorbåtar tvättas och pyntas och var båtägare gör allt för att få sin båt så representabel som möjligt.

Redan första anblicken av holmarna med sina prydda flaggstänger och båtarnas färgglada signalställ ger en festlig inramning. På stora holmen är skjutbanan redan öppen, och det gäller att, medan man ännu har säker hand och klart öga, skjuta till sig en bra serie, för både dyra och åtråvärda priser står på spel. Vid mörkrets inbrott har holmarna och båtarnas flaggprakt utbytt mot kulöreta lyktor och marschaller, som om möjligt ger en ännu större effekt. Musiken har börjat ljuda från dansbanan, men ännu sitter många kvar i sina båtar för att med sång och skålande giva kräftan och Bachus sin välförtjänta hyllning. När musiken vid elvatiden tar paus, avfyras ett fyrverkeri enligt gammal tradition. Åter höres musik från dansbanan, och nu har trängseln och trivseln nått sin höjdpunkt, för att efter några timmar åter avtaga, och när det ljusnar är utrymmet på såväl dansbanan som holmarna betydligt bättre. De flesta har dragit sig ned till sina båtar för att få några timmars välbehövlig sömn, och Hilding Bloms purningsskott kl. 7 irriterar inte mycket. Det kommer ett till kl. 8 och då hjälper inga böner. Det blir liv och rörelse, och från segelbåtar och kanoter bäres massor av pinaler i land, så att det påminner om en oktoberflyttning på den gamla goda tiden.

Till kappseglingen var 105 båtar och kanoter anmälda. Banan var lagd i likhet med föregående år med start vid Jungfruholmarnas norra udde — Flaggrick SV Hästbrötet —

Flaggprick V Vårby — Flaggprick NV Sturehäll — Flaggprick O Ekerö Kyrka — N Jungfruholmarna — Flaggprick SV Hästbröten — Flaggprick V Vårby — Kvastprick SO Rödskär — M ålet.

Lilla banan som seglades av mindre båtar och kanoter, hade följande sträckning: Jungfruholmarnas norra udde — Flaggprick SV Hästbröten — Flaggprick V Vårby — Kvastprick



GRIPSJÖ MATER VINDSTYRKAN



SO Rödsjär — Jungfruholmarna — Flaggprick SV Håstbrö-  
tet — Flaggprick V Vårby — Kvastprick SO Rödsjär — Må-  
let. På stora banan som mäter 12 dist. min. var Borgila E.  
Caesar snabbaste båt med tiden 2.20.49.

På lilla banan, som mäter 8 dist. min., var E. kanoten Ruso,  
R. Eriksson, Ålstens Båt-Sällskap snabbast med tiden 1.41.32,  
och Göta Segel Sällskaps Kanotsektions Poängpris erövrades  
också för året av Ålstens Båt-Sällskap med 63 poäng, när-  
mast följt av Stockholms Segel-Klubb med 55 poäng och Göta  
Segel-Sällskap med 53 poäng. Efter seglingens slut förrättades  
prisutdelning av ordf. herr Erik Jansson, som tackade samtliga  
för en alltigenom lyckad regatta.

*30 km. Skärgårdskryssare 1920 års regel.*

|       |              |        |         |            |
|-------|--------------|--------|---------|------------|
| Gag   | G. Larsson   | G.S.S. | 2.20.58 | 1:sta pris |
| Cobra | T. Lindström | G.S.S. | 2.24.52 |            |

*22 km. Skärgårdskryssare 1925 års regel.*

|        |              |        |         |            |
|--------|--------------|--------|---------|------------|
| Eory'n | E. Caesar    | G.S.S. | 2.20.49 | 1:sta pris |
| Yra    | S. Svensson  | G.S.S. | 2.25.16 |            |
| Jäntan | F. Söderberg | G.S.S. | 2.36.38 |            |

*15 km. Skärgårdskryssare 1925 års regel.*

|           |          |        |         |  |
|-----------|----------|--------|---------|--|
| Lill-Inga | L. Frisk | G.S.S. | 2.36.08 |  |
|-----------|----------|--------|---------|--|

*M-30:or.*

|             |               |        |         |            |
|-------------|---------------|--------|---------|------------|
| Yola        | J. Wellander  | G.S.S. | 2.23.20 | 1:sta pris |
| Artona      | D. Bengtsson  | S.B.K. | 2.23.25 | 2:dra pris |
| Marg        | E. Allard     | S.S.S. | 2.27.57 |            |
| Jolly       | Hj. Carlsson  | S.S.S. |         | Start. ej  |
| Glittra     | K. Lundin     | S.S.S. |         | > >        |
| Beatrice IV | E. Gustafsson | G.S.S. |         | > >        |

*M-22:or.*

|            |               |        |         |            |
|------------|---------------|--------|---------|------------|
| Yrbåtten   | N. Gärsveden  | G.S.S. | 2.20.55 | 1:sta pris |
| Safir      | G. Gripsjö    | G.S.S. | 2.30.26 | 2:dra pris |
| Flygfisken | B. Weisner    | G.S.S. | 2.34.50 | 3:dje pris |
| Happy      | G. Eek        | G.S.S. | 2.37.42 |            |
| Kuling     | C. Åström     | G.S.S. | 2.38.55 |            |
| Slaghöken  | E. Wingård    | G.S.S. | 2.39.55 |            |
| Lill-Anna  | N. Gustafsson | G.S.S. | 2.40.12 |            |
| Nickan     | L. Larsson    | G.S.S. | 2.41.00 |            |
| Mustangen  | O. Pettersson | S.B.K. | 2.41.04 |            |

*Starbåtar.*

|           |            |        |         |            |
|-----------|------------|--------|---------|------------|
| Blåvingen | H. Åberg   | G.S.S. | 2.35.00 | 1:sta pris |
| Tilly     | Å. Tillbom | S.S.K. | 2.40.08 |            |

*NL-båtar över 6 meter.*

|           |     |                |        |         |            |
|-----------|-----|----------------|--------|---------|------------|
| Jolly     | 6,2 | E. Söderlund   | G.S.S. | 2.21.22 | 1:sta pris |
| Zaza      | 6,2 | N. Kling       | G.S.S. | 2.22.00 | 2:dra pris |
| Inger     | 7,1 | S. Bertilsson  | G.S.S. | 2.30.59 | 3:dje pris |
| Cherie    | 7,6 | G. Ahlin       | S.S.S. | 2.31.51 |            |
| Yola      | 6,4 | O. Petersson   | S.S.K. | 2.37.37 |            |
| Jevulette | 6,2 | Å. Wilhelmsson | Å.B.S. | 2.38.17 |            |

*NL-båtar under 6 met.*

|          |     |               |        |         |            |
|----------|-----|---------------|--------|---------|------------|
| Bris     | 6,7 | B. Kjellqvist | G.S.S. | 2.55.38 |            |
| Gullet   | 6,0 | I. Sundin     | G.S.S. | 2.34.34 | 1:sta pris |
| Rio-Rita | 5,9 | H. Jansson    | G.S.S. | 2.41.36 |            |
| My Dream | 5,2 | P. Pettersson | G.S.S. | 2.46.25 |            |

*NL-båtar under 3 met.*

|        |     |                |        |         |            |
|--------|-----|----------------|--------|---------|------------|
| Tärnan | 4,6 | S. Österberg   | G.S.S. | 2.02.15 | 1:sta pris |
| Tärnan | 4,6 | S. Abrahamsson | G.S.S. | 2.03.17 |            |
| Siljan | 4,7 | L. Persson     | G.S.S. | 2.05.01 |            |

*Neptunbryssare.*

|           |  |              |        |         |            |
|-----------|--|--------------|--------|---------|------------|
| Together  |  | S. Jansson   | S.B.K. | 2.40.08 | 1:sta pris |
| Boheme    |  | E. Lagerberg | G.S.S. | 2.42.27 | 2:dra pris |
| Butterfly |  | S. Lagerberg | G.S.S. | 2.46.42 | 3:dje pris |
| Ihla      |  | S. Nilsson   | S.B.K. | 2.46.44 |            |
| Sann      |  | P. Esk       | G.S.S. | 2.47.51 |            |
| Mona-Bris |  | H. Wirström  | S.B.K. | 2.55.59 |            |
| Pialutra  |  | B. Hultman   | G.S.S. | 2.56.29 |            |
| Ruter Ess |  | U. Ronnersjö | S.S.K. | 2.56.53 |            |
| Elaine    |  | G. Eriksson  | S.B.K. | 3.01.15 |            |

*Folkbåtar.*

|          |  |                 |        |         |            |
|----------|--|-----------------|--------|---------|------------|
| Figaro   |  | K. Hellström    | G.S.S. | 2.51.56 | 1:sta pris |
| Mah-Yong |  | G. Bäckman      | S.S.S. | 2.57.10 | 2:dra pris |
| Nayne    |  | A. Toebjörnsson | G.S.S. | 2.59.15 |            |
| Vaino    |  | N. Malmström    | G.S.S. | 3.13.25 |            |

*15 km. Ex-båtar.*

|           |  |              |        |         |            |
|-----------|--|--------------|--------|---------|------------|
| Tummetott |  | B. Wickström | S.S.S. | 1.58.55 | 1:sta pris |
| Margun    |  | G. Rydh      | S.S.S. | 2.06.30 |            |
| Snuff     |  | H. Lindahl   | S.S.S. | 2.12.32 |            |

*Finn-follar.*

|  |  |              |        |         |            |
|--|--|--------------|--------|---------|------------|
|  |  | K. Andersson | S.B.K. | 1.56.15 | 1:sta pris |
|  |  | A. Gillander | S.B.K. | 2.00.55 |            |

*Kanoter klass E.*

|             |  |               |        |         |            |
|-------------|--|---------------|--------|---------|------------|
| Ruso        |  | R. Eriksson   | Å.B.S. | 1.41.32 | 1:sta pris |
| Zorro       |  | O. Sundberg   | G.S.S. | 1.42.41 | 2:dra pris |
| Knuffs      |  | B. Malmqvist  | S.S.K. | 1.50.40 | 3:dje pris |
| Rafs        |  | B. Merckell   | B.S.S. | 1.50.57 | 4:de pris  |
| Juanita     |  | H. Westerberg | S.S.K. | 1.51.47 | 5:te pris  |
| Rabalder    |  | T. Engström   | Å.B.S. | 1.52.09 | 6:te pris  |
| Tabu        |  | A. Södertund  | G.S.S. | 1.53.01 |            |
| Hotellet    |  | H. Lindberg   | S.S.K. | 1.53.03 |            |
| Pila        |  | L. Almqvist   | G.S.S. | 1.54.23 |            |
| Boogie      |  | S. Andersson  | B.S.S. | 1.54.28 |            |
| Knallhatten |  | L. Levin      | G.S.S. | 1.55.15 |            |
| Saba        |  | L. Södertund  | G.S.S. | 1.55.30 |            |
| Sing à Ling |  | I. Ryvik      | S.S.K. | 1.55.29 |            |
| Pluto       |  | T. Johansson  | G.S.S. | 1.56.29 |            |
| Duette      |  | K. Malmqvist  | S.S.K. | 1.56.42 |            |
| Pampero     |  | B. Fagerström | G.S.S. | 2.01.34 |            |
| Chock       |  | S. Ahlbin     | G.S.S. |         | Utgått     |
| Schlussen   |  | P. Lindman    | G.S.S. |         | Start. o.j |

*Kanoter klass D.*

|           |                |        |         |            |
|-----------|----------------|--------|---------|------------|
| Romance   | B. Fredriksson | S.S.K. | 1.49.50 | 1:sta pris |
| Tufem     | O. Lindström   | G.S.S. | 1.54.00 | 2:dra pris |
| Ann-Marie | L. Svärd       | S.S.K. | 1.54.10 |            |
| Yrhättnan | H. Persson     | G.S.S. | 1.59.08 |            |
| Glittra   | H. Wallin      | G.S.S. |         | Start. ej  |

*Kanoter klass C.*

|            |               |        |         |            |
|------------|---------------|--------|---------|------------|
| Colibri    | L. Ohlsson    | Å.B.S. | 1.47.10 | 1:sta pris |
| Vindlek    | L. Björn      | S.S.K. | 1.47.12 | 2:dra pris |
| Surfing    | O. Palmqvist  | M.K.S. | 1.48.49 | 3:dje pris |
| Uff-Uff    | H. Lindwall   | M.K.S. | 1.50.01 | 4:de pris  |
|            |               |        |         | Startpris  |
| Döjsing    | B. Söderlund  | G.S.S. | 1.50.59 | 5:te pris  |
| Hissvdy    | H. Sterner    | B.S.S. | 1.51.21 | 6:te pris  |
| Palli      | R. Levin      | G.S.S. | 1.51.39 | 7:de pris  |
| Oprimist   | Å. Carlsson   |        | 1.55.12 |            |
| Smasken    | K. Gustafsson | G.S.S. | 1.55.29 |            |
| Sindbad    | A. Hedenskog  | G.S.S. | 1.58.48 |            |
| Alika      | H. Brandt     | S.S.K. | 1.59.02 |            |
| Ribbon     | I. Albinsson  | M.K.S. | 2.01.24 |            |
| Glimt      | I. Rasmussen  | Å.B.S. | 2.02.36 |            |
| Torpán     | J. Kolén      | S.S.K. | 2.05.06 |            |
| Lill-Zorro | O. Bengtsson  | M.K.S. |         | Utgick     |
| Snurr      | F. Andersson  | G.S.S. |         | Start. ej  |
| Juvel      | H. Engström   | Å.B.S. |         | " "        |
| Oprimist   | E. Skoglund   | G.S.S. |         | " "        |
| Hippo      | U. Friberg    | M.K.S. |         | " "        |
| Balet      | Y. Karlsson   | M.K.S. |         | " "        |

*Kanoter klass B.*

|        |              |        |         |            |
|--------|--------------|--------|---------|------------|
| Kilroy | O. Eklund    | Å.B.S. | 1.45.13 | 1:sta pris |
| Häxan  | U. Meger     | Å.B.S. | 1.46.30 | 2:dra pris |
| Kila   | L. Östendahl | M.K.S. | 1.45.26 |            |
| Nappen | L. Kemphe    | M.K.S. | 1.51.00 |            |
| Si-Si  | S. Östb      | M.K.S. | 1.53.50 |            |
| Svall  | B. Zellman   | Å.B.S. | 1.57.00 |            |

*Kanoternas Vandringspris.*

|        |          |
|--------|----------|
| Å.B.S. | 63 poäng |
| S.S.K. | 55 "     |
| G.S.S. | 53 "     |
| B.S.S. | 37 "     |
| B.S.S. | 31 "     |



FOR NÅGRA ÅR SEDAN, när Nisse Friman och jag var på Västkusten att jaga båtar, kom vi till Stenungsund. Där tillade vi på flera båtar, men vi var mest intresserade för att båtarna var så fint fernissade. De var som nylackerade, fast det var mitt i vintern. När vi talade med varvsgubbarna, så svarade de: «Har Ni inte Winga-lack i Stockholm då.» Sedan dess har jag bara använt Winga-lack. Den är bra och inte dyrare än någon annan.

Seglarhälsning  
*Birger Rydholm*

**OSKAR BÄCKSTRÖMS A.-B.**

GÖTEBORG · MALMÖ  
STOCKHOLM, TEL. 41 25 17, 44 93 94



## Göta-skölden

Som läsaren av detta säkert vet tog sällskapet år 1949 sista in-teckningen i Årsta-skölden. Med det stora intresse, som fort-farande finns för M-båtarna, var det självfallet, att vi också i fortsättningen ville bibehålla och kanske ytterligare popula-risera dem, genom att sätta upp ett nytt pris att tävla om. Det blev Göta-skölden.

Efter segslitna diskussioner, inte minst inom styrelsen, om-arbetades reglerna att gälla inte bara M 22:or utan också M 30:or. I övrigt heter det i stora drag: varje sällskap äger del-taga med obegränsat antal båtar i de båda klasserna, men en-dast de två bäst placerade båtarna i resp. klass räknas som lag.

Priset, som tillkommit huvudsakligast genom insamling bland sällskapets medlemmar, består av en silversköld, och de för vandringspris gällande bestämmelserna gälla för övrigt (med tre segrar o. s. v.). Första seglingen om detta pris ägde rum söndagen den 27 augusti 1950 på den traditionella banan å Södra Björköfjärden med start och mål som vanligt vid Berg-holmarna.

På grund av lördagsaftermiddagens stiltje hade till stor del endast de till tävlingen anmälda båtarna infunnit sig till sam-lingsplatsen vid Rasta. Vinden infann sig emellertid i god tid till första starten kl. 11.00 och höll sig vid mellan 4 och 5 m/sek. Den kom från SO, och seglingsnämnden beslöt att ba-nan skulle seglas medsols, vilket innebar att starten gick för »öppen vind», och sträckan från Björkö till sista märket före mål kryssades. Banan seglades som vanligt två varv.

Starten var i båda klasserna ganska jämn, inga återkallelser. Särskild förhoppningsfullt såg det ut för M 41 Flygfisken. Bland M 30:orna kom M 1 SSV båten Christin bäst iväg och låg hela tiden främst, såvitt jag kunde bedöma från min plats på Bergholmen.

I M 22-klassen fick B. Frisk med Alvan efter en hård strid se sig slagen nästan på millinjen av »Löken» Lysell med M 128 Sonette.

Resultatet för övrigt framgår av nedanstående protokoll uppgjort med båtarna upptagna klubbvis. Härur kan man ut-läsa poängfördelningen:

| Klubb      | Placering     | Poäng |
|------------|---------------|-------|
| I S.S.A.   | I:a o. II:a   | 3     |
| II S.B.K.  | III:a o. IV:a | 7     |
| III G.S.S. | II:a o. VI:a  | 8     |
| IV S.S.S.  | V:a o. VII:a  | 10    |
| V S.S.V.   | I:a o. XI:a   | 12    |

Därmed fick vi se oss besegrade inte bara av SS Aros utan också av Södertälje BK. Västeråsseglarna imponerade genom mycket god klass på såväl båtar som rorsmän och voro sin seger väl värda. De kommer säkert att slåss för vidare in-teckningar i »Skölden». Jag vill inte komma med några förut-sägelser, vi få själva se i maj på den av SS Aros arrangerade tävlingen.

### Seglingsprotokoll

#### M-30-or.

|     |             |        |               |         |                             |
|-----|-------------|--------|---------------|---------|-----------------------------|
| M1  | Christin    | S.S.V. | G. Lindblom   | 2.20.13 | Erik Janssons<br>Hederspris |
| M74 | Arosina     | S.S.A. | T. Söderberg  | 2.21.49 |                             |
| M72 | Clary       | S.S.A. | C. Thedvall   | 2.21.57 |                             |
| M30 | Ysail       | S.B.K. | A. Thorborg   | 2.22.46 |                             |
| M58 | Jolly       | S.S.S. | Hj. Carlsson  | 2.23.07 |                             |
| M23 | Nidingen    | G.S.S. | G. Stark      | 2.23.36 |                             |
| M68 | Glittra     | S.S.S. | K. Lundin     | 2.23.58 |                             |
| M18 | Artona      | G.S.S. | J. Wellander  | 2.24.42 |                             |
| M41 | Mary        | S.S.S. | E. Allard     | 2.25.40 |                             |
| M64 | Beatrice IV | G.S.S. | D. Bengtsson  | 2.26.43 |                             |
| M2  | Yola        | S.B.K. | E. Gustafsson | 2.26.57 |                             |

#### M-22-or.

|      |            |        |               |             |  |
|------|------------|--------|---------------|-------------|--|
| M128 | Sonette    | S.S.A. | C. Lysell     | 2.33.05     |  |
| M11  | Alvan      | G.S.S. | B. Frisk      | 2.33.15     |  |
| M77  | Rita       | S.B.K. | F. Lindgren   | 2.34.19     |  |
| M95  | Gen        | S.S.A. | B. Bygge      | 2.35.12     |  |
| M125 | Necken     | S.S.S. | E. Nordgren   | 2.35.25     |  |
| M44  | Yrhärtan   | G.S.S. | N. Gärsveden  | 2.35.50     |  |
| M15  | Manana     | S.S.S. | A. Malmé      | 2.36.23     |  |
| M123 | Egraine    | S.S.A. | L. Walinder   | 2.36.41     |  |
| M85  | Solette    | S.S.A. | E. Pettersson | 2.36.44     |  |
| M9   | Rival      | S.B.K. | G. Magnusson  | 2.37.12     |  |
| M55  | Tufem      | S.S.V. | V. Danielsson | 2.37.26     |  |
| M78  | Happy      | G.S.S. | G. Esk        | 2.38.00     |  |
| M73  | Safir      | G.S.S. | G. Gripensjö  | 2.38.04     |  |
| M111 | Lill-Mi    | S.S.S. | K. Bleckberg  | 2.38.11     |  |
| M41  | Flygfisken | G.S.S. | B. Weisner    | 2.39.10     |  |
| M136 | Slaghöken  | G.S.S. | E. Wingård    | 2.41.21     |  |
| M42  | Kuling     | G.S.S. | C. Åström     | 2.41.46     |  |
| M53  | Lill-Anna  | G.S.S. | N. Gustafsson | Startade ej |  |



-JAG KAN INTE SE GLA UT  
FÖR JAG HAR BAKSMÅLLA.....

## Insamlingen till Göta-skölden

När G.S.S. 1949 för alltid erövrade Lagpriset »Årsta-Skölden», fick sällskapet den moraliska förpliktelsen, att uppsätta ett nytt Vandringspris för lagsegling med M-båtar. Efter mycket diskuterande beslöt styrelsen, att söka hjälp hos medlemmarna genom en insamling för anskaffandet av ett värdigt pris. Resultatet blev 742:— kr. på de utsända listorna, vilket räckte till huvudparten för inköp av »Göta-Skölden».

Bidragsgivare voro:

|                   |                    |                   |
|-------------------|--------------------|-------------------|
| Axel Andersson    | Erik Hjertkvist    | H. Rolander       |
| Sten Bertilsson   | Bertil Hultman     | All Rosén         |
| Hilding Blom      | Bertil Högström    | Birger Rydholm    |
| E. A. Blomquist   | Elsa Israelsson    | Helmer Rydholm    |
| Elis Caesar       | Ernst Israelsson   | Ossian Rydholm    |
| C. D. Carlsson    | Erik Jansson       | Axel Sandberg     |
| G. W. Engström    | Ernst Jansson      | Egr. Sjödin       |
| Fritz Emanuelsson | Hans Jansson       | Nils Skoog        |
| Karl Eriksson     | Ia Jansson         | Olle Skoog        |
| Gunnar Esk        | Rikard Jansson     | Gösta Stark       |
| Karl Esk          | Algot Johansson    | Tore Stark        |
| Paul Esk          | Birger Johansson   | Ingemar Sundin    |
| Gunnar Fager      | Herbert Johansson  | Sven-Erik Sundin  |
| Martin Fredlund   | Axel Johnson       | Per Swennerlöf    |
| Nils Friman       | Stig Johnson       | Hans Svensson     |
| Bertil Frisk      | Åke Johnson        | Herm. Svensson    |
| Lennart Frisk     | Nils Kling         | Sven Svensson     |
| Hugo Gillberg     | Erik Lagerberg     | A. Söderberg      |
| Georg Gillberg    | Stig Lagerberg     | Nils Söderberg    |
| Gösta Gripsjö     | Gustaf Larsson     | Bernt Söderlund   |
| Iris Gripsjö      | Edvin Lilja        | Einar Söderlund   |
| Anders Gustafsson | Sixten Lindberg    | Henning Söderlund |
| Axel Gustafsson   | T. Malmberg        | N. O. Thervin     |
| Edvin Gustafsson  | Sture Nilsson      | Åke Thorbjörnson  |
| Eric Gustafsson   | Alvar Olsson       | H. Törnström      |
| Nils Gustafsson   | G. Palm            | Carl Wanngård     |
| Nils Gärsveden    | Fritiof Pettersson | John Wellander    |
| Aug. B. Hansson   | Per Pettersson     | J. W. Westman     |
| Elis Hedfors      | Sven Renholm       | Nils Widman       |
| H. Hemmingsson    |                    | C. Wikström       |
| John Hieronymus   |                    | Torsten Wingkvist |
| O. Hjelm          |                    | Einar Wingård     |
|                   |                    | L. Ålund          |
|                   |                    | Curt Åström       |
|                   |                    | Ivan Åström       |





## Skinnjackan?

Ja den är så klart köpt hos

**MALUNGSBODEN**

TEGNERGATAN 8

säger Erik LAGERBORG, G.S.S.

G.S.S.-medlemmar erhålla extra rabatt.

## Avslutningsseglingen 1950

Intresset för avslutningsseglingen kunde man inte ta miste på. Hamnen vid Långholmen var ovanligt tom denna lördagskväll. Ett fåtal, som inte hade möjlighet att ge sig i väg ut på lördagen, lämnade hamnen tidigt på söndagsmorgonen. För Göta-kanotisten var det kappsegling från hamnen till Jungfruholmarna, inte den där vanliga kappseglingen med vare sig start- eller målskott, utan en välarrangerad distanskappsegling. Oberoende av antalet deltagare och klass på kanoterna utdelades som vanligt endast ett pris men ett desto värdefullare sådant, ett vandringspris.

År 1949 vann Leffe och i år Arne. Kanske att en tredje Söderlundsgrabb visar lejonklorna nästa gång. Arne hyllades livligt av kanotgänget vid en gemensam träff i Röda Stugan. Tal hölls, skålar dracks och glädjen stod högt i tak.

De seglare, som startare tidigt, anlände till »Jungfrun» i en behaglig bris, men de som kommo något senare fick kämpa hårt. Det kappseglande gänget fick sin beskärda del på »Fiskarn». Kvällen blev stormig (d. v. s. blåsig) och dansen tråd- des därför i Paviljongen. Det var bra musik och god anslutning, och vi glömde för stunden, att det var höst och att seglings säsongen snart var till ända.

Söndagen ingick med vackert väder. De flesta hade en lätt fin bris vid starten men väl komna till slätpricken vid Vårby, stodo såväl båtar och kanoter som »parkerade». Nu var det finseglarens tur att visa sig på styva linan. De flesta av oss seglade utanför Slagstaholme, men några chansade och gick bakom. Detta visade sig vara ett lyckokast, segermarginalen blev bred. Seglingsnämnden kortade av banan till ett varv, då någon verklig bris inte ville infinna sig.

Prisutdelningen tog lång tid, ty varje deltagare fick lön för mödan. Det stora prisbordet var fyllt med paket. Vissa av dessa avslöjade innehållet genom sin form, under det att andra voro till oigenkännlighet maskerade.

De tävlande fingo emellertid ej välja paket, utan lotten avgjorde. De som ej erhöilo paket av den mest efterlängttade sorten fick se glada ut ändå och hålla sig god vän med dem som blevo lyckligara lottade. Stämningen var hög, och prisutdelningen avslutades med en livlig applåd för alla deltagarna och seglingsnämnden samt för prisutdelarna. För några kanske detta var årets sista segling men flera av oss tänkte kämpa ännu många veckor. Isen kommer sällan före december månad.

*Red.*



AKTA PAPPAS BÅT!

## Kanotsektionen 1950

Kanotsektionens storartade frammasch fortsatte även under 1950, och sektionen räknar nu 35 kanoter, varigenom G.S.S. står med den ojämförligt största kanotflottan i Stockholm. Av skilda orsaker har deltagandet i de öppna kappseglingarna varit dåligt, men då många nybyggda kanoter nu börjar komma i gott trim, hoppas jag, att kappseglingssintresset vaknar till



HJÖRKO, ETT HARLIGT MÅL FÖR ALLA SJÖSPORTARE



liv. Först som sist vill jag emellertid framhålla, att kappsegling inte bör stå främst på programmet. Det goda kamratskapet, som skapas vid utövandet av kanotsporten kanske i högre grad vid långsegling än vid kappsegling, är det väsentliga.

Det är emellertid fel, om man tror att kanotisterna legat på latsidan. På Rolf Rønnerbergs initiativ inbjöd kanotsektionen i november månad samtliga sällskap i Stockholm, med kanotsegling på programmet, till ett möte i Medborgarhuset. Inför 60 kanotister från 14 föreningar framlades G.S.S. kanotsektionens förslag om bildandet av en organisation, kallad Stockholms Kanotseglares Samarbetskommitté.

Denna skall ha till uppgift att tillvarataga Stockholms kanotseglares gemensamma intressen av alla slag. Intresset var stort, och flera av de närvarande sällskapens representanter tackade G.S.S. för initiativet. Som ordförande för samarbetskommittén valdes enhälligt Rolf Rønnerberg.



»KANOTSNAK»

1950 års kanotseglardag var förlagd till Örebro. Trots den långa resan var G.S.S. representerat av inte mindre än 16 kanotister, av vilka flera flitigt deltog i den livliga debatten. Resan företogs med buss, vilken hade förhyrts tillsammans med Mälärhöjdens Kanotsällskap. Antalet mötesdeltagare var rekordartat, c:a 100 man. Efter mötet avåts supé. Under söndagen gjordes rundvandringar i staden, med avbrott för lunch på hotellet. Vid 9-tiden på kvällen voro vi åter hemma efter en trevlig »weekend» i skostaden.

I likhet med föregående år avhöll kanotsektionen årsfest i januari månad. Pensionat »Lyran» i Mälärhöjden hade valts som festväning. 41 kanotister, inklusive fruar och fästmör deltog. Ett rikligt tilltaget smörgåsbord skapade stämning från första början. Trevlig musik, allsång och enskilda medlemmars medverkan gjorde att festen blev en succé.

Sällskapet kan med tillfredsställelse blicka tillbaka på kanotsektionens utveckling, vilken säkerligen kommer att fortsätta. Kanotister av prima virke kommer att svara för att G.S.S. standert alltid hålles högt.

*Red.*

## Vid behov av



Tågvirke, Båtbeslag  
Flaggor, Standert  
Livvästar och andra  
båtgrejor

vänd Eder till

**A. M. BERGQVIST A.-B.**

Birger Jarlsgatan 9

Tel. 10 11 40 - 20 09 85

## Kanotsektionens kvällsseglingar 1950

Det är i slutet av augusti och den sista kvällseglingen skall gå av stapeln.

Regnet piskar mot fönsterrutan. Det är kallt och vinden tjuter. Många säger kanske: »Fy f-n för att vara på sjön i det här vädret.»

Alldeles frivilligt går sex grabbar ner till sina kanoter iförda gummikläder, längtande efter ett nappatag med varandra ute



DET SKALL BOJAS I TID . . .

på stormpiskade vågor. »Det är ju inte varje tisdagkväll det blåser», säger de.

Seglen går i höjden, och snart ligger sex kanoter vid startlinjen med genomblöta »töj». Startskottet förtas av regnet och blåsten. Kanoterna kämpar sig runt Riddarfjärden. Mörkret faller snabbt under ruggiga augustikvällar och måldomaren, som står och huttrar i regnet, ser bara ett spöklikt kutterriggat segel när första kanoten går över mållinjen. Det finns inte en chans att se varken kanot eller registreringsnummer.

Kvällseglingarna för de större båtarna har självdött, medan kanotgrabbarna har visat ett alltmer stigande intresse för sina seglingar på tisdagskvällarna. En gång deltog 13 kanoter, vilket måste anses vara mycket gott, då ett flertal kanotister ej kunna delta hur gärna de än önskar, på grund av att arbetstiden lägger hinder i vägen.

Av de tio seglingarna, som gick i skiftande väder, dock mest i lätt bris, räknades de sex bästa tillgodo för varje tävlande.

#### Resultat:

|                    |               |          |
|--------------------|---------------|----------|
| 1. E 13 Pila       | L. Almqvist   | 48 poäng |
| 2. E 9 Zorro       | O. Sundberg   | 40 »     |
| 3. C 143 Dojsing   | B. Söderlund  | 40 »     |
| 4. E 110 Pluto     | T. Johnson    | 33 »     |
| 5. D 23 Glittra    | H. Wallin     | 31 »     |
| 6. E 112 Stålmusen | I. Jarl       | 28 »     |
| 7. E 59 Chock      | S. Ahlbin     | 28 »     |
| 8. C 191 Sindbad   | A. Hedenskog  | 19 »     |
| 9. E 114 Tabu      | A. Söderlund  | 18 »     |
| 10. E 111 Pampero  | B. Fagerström | 10 »     |

T. J.

## Götagrabbar!

Ni vet att endast det bästa är gott nog för Eder båt.

*Köp därför hos*

**BERGSUNDS FÄRGHANDEL**

Långholmsgatan 12

Tel. 40 33 32

Tel. 40 33 32



## Gillöga

Många har nog besökt Stora Möja i Stockholms skärgård, ovetande om en särpräglad ögrupp 14 distansminuter öster därom, benämnd Gillöga. Den som en gång till äventyrs hittar dit med sin farkost har säkert inte besökt denna oemotståndliga övärld för sista gången. Gillöga skärgård är helt olik all annan natur vid vår kust. Den påminner om en sjunken fjäll-





ILAMINEN

värld, vars toppar och platåer sticka upp ur vattenytan som ur ett molnhav.

Båten som man färdas i får inte vara djupgående, ty det finns massor med grund som gör inseglingen till ett litet vågstycke. Segel- och paddelkanoter samt mindre motorbåtar äro mest lämpade. Är båten djupgående måste man väl känna farleden.



Inloppet markeras av en liten båk.

Hamnen mellan Öster- och Västerskär är rätt god och även vid hårt väder bjuder den relativt gott lä.

Gamla sjöbodas vittnar om att fiske bedrevs här redan på 1700-talet. Numera prövar Möjafiskarna blott enstaka gånger sin fiskelycka vid Gillöga. Som regel återvända de därvid med goda fångster.



Stockholms inre skärgård är vacker, Gillöga skärgård är storslagen. Seglare och motorbåtsgubbar, som ännu inte gästade Gillöga, bör inte försumma att göra ett besök under semestern. Ett par dagar där ute glömmer man sent.

Släkt vänner och arbetskamrater, alla ha väl köpt lott på GSS lottbåt i år???

Om inte, se till att inga blir glömda nästa år.

Stark (sak)





GILLOGAS SÄREGNA ÖVÄRLD

*RAGNHILD HEDMANS*

## Frukt~~s~~ och Konfektaffär

Högaliösgatan 54 A

REKOMMENDERAS

Telefon 41 42 19

# MEDLEMS FÖRTECKNING

## HEDERSLEDAMÖTER

FRITHIOF ANDERSSON  
GUNNAR FLODIN  
RUDOLF FLODIN  
AUGUST HANSSON  
ANNA LARSSON, fru  
HJALMAR SUNESSON  
ERIK JANSSON

## INNEHAVARE AV SÄLLSKAPETS JUBILEUMSPLAKETT I GULD

FRITHIOF ANDERSSON  
GUNNAR FLODIN  
RUDOLF FLODIN  
AUGUST HANSSON  
HJALMAR SUNESSON  
ERIK JANSSON

## INNEHAVARE AV SÄLLSKAPETS JUBILEUMSPLAKETT I SILVER

BERTIL UDDÉN  
INGEMAR SUNDIN

# LEDAMÖTER:

## DAMER

Med \* betecknade äro ständiga ledamöter.

| Inträdestid                   | Inträdestid                   |
|-------------------------------|-------------------------------|
| Andersson, M. .... 50         | *Larsson, M., Fru ..... 09    |
| *Andersson, S., Fru ..... 33  | Larsson, A., Fru ..... 06     |
| *Berggren, H., Fru ..... 23   | Hedersledamot i Säll-         |
| Bodin, R., Fröken ..... 49    | skapet                        |
| äg. motorbåten »Duma»         | Nordmark, V., Fröken .... 48  |
| Caesar, B., Fru ..... 42      | Pettersson, B., Fru ..... 41  |
| Cassel, M., Fru ..... 50      | *Pettersson, E., Fru ..... 29 |
| *Ericson, C., Fru ..... 23    | Qvarnström, G., Fru ..... 43  |
| Fredlund, A., Fru ..... 48    | Rydholm, L., Fru ..... 43     |
| Gillberg, B., Fru ..... 37    | *Sjöländer, A., Fru ..... 20  |
| *Gripsjö, I., Fru ..... 36    | *Sunesson, K., Fru ..... 20   |
| Gustafsson, A., Fru ..... 48  | *Svahn, A., Fru ..... 35      |
| *Israelsson, E., Fru ..... 34 | *Tärholm, E., Fröken .... 28  |
| *Jansson, I., Fru ..... 29    | *Westerberg, K., Fru ..... 24 |
| *Johansson, E., Fru ..... 36  | *Wärneland, M., Fru ..... 36  |
| Jonsson, M., Fru ..... 35     | Aström, E., Fru ..... 45      |

## HERRAR

Med \* betecknade äro ständiga ledamöter.

| Inträdestid                      | Inträdestid                     |
|----------------------------------|---------------------------------|
| Abrahamsson, S., Chaufför .. 48  | Andersson, E. .... 38           |
| äg. kutter »Siljan»              | *Andersson, E., Knöduktör .. 21 |
| Ahlin, S. .... 49                | Andersson, E. .... 49           |
| äg. kanoten »Chock»              | äg. motorbåt »Puttrie»          |
| Alderbeck, O. .... 47            | Andersson, Fritslof ..... 1897  |
| äg. kanoten »Rus»                | Sällskapet's hedersledamot      |
| Allard, E., Ingenjör ..... 38    | Andersson, F. .... 49           |
| äg. kutter »Mary»                | äg. kanoten »Snarr»             |
| Almqvist, L. .... 48             | Andersson, G. .... 44           |
| äg. kanoten »Pila»               | Andersson, K. .... 50           |
| Andersson, A. .... 50            | äg. kuttern »Greta»             |
| äg. kuttern »Eva»                | *Andersson, M. .... 24          |
| *Andersson, A., Elektriker .. 21 | Andersson, O. .... 48           |
| äg. kuttern »Krysslek III»       |                                 |

|                                 |    |                               |    |
|---------------------------------|----|-------------------------------|----|
| Andersson, S. ....              | 48 | Dahlberg, S. ....             | 50 |
| äg. motorbåten »Kajsa»          |    | äg. SY »Ulla»                 |    |
| Andersson, S. ....              | 50 | Dahlgren, Y. ....             | 46 |
| äg. Neptunkryssaren             |    | äg. SY »Ulla»                 |    |
| »Margona»                       |    | Dalin, S., Civ.-ingenjör .... | 49 |
| *Anneskog, N., Förman ....      | 24 | äg. SY »Urakaipa»             |    |
| Axén, H. ....                   | 45 | Dahlström, J., Ingenjör ....  | 45 |
| äg. A-jollen »Kajko-Vicki»      |    | äg. SY »Trio»                 |    |
| Beckman, A., Direktör ....      | 32 | Degerström, T. ....           | 34 |
| Bengtsson, B. ....              | 49 | Dörbeck, S. ....              | 47 |
| äg. motorbåten »Margaretha»     |    | äg. motorbåten »Margita»      |    |
| *Bergkvist, G. I., Snickare ... | 23 | *Edlund, Fr. ....             | 21 |
| äg. motorbåten »Flingan»        |    | Edvallius, S. ....            | 49 |
| Berggren, C. E., Ingenjör ..    | 50 | äg. kanoten »Toker»           |    |
| äg. 20 kvm SY »Trollungen»      |    | Ehrlund, E. ....              | 47 |
| Berglund, K. ....               | 27 | äg. motorbåten »Sonja»        |    |
| Bergsten, A. ....               | 46 | *Ekblom, E., Målarmästare ..  | 10 |
| äg. 22 kvm Sk. »Kaparen»        |    | *Eklund, H., Segelmästare ..  | 24 |
| Berntsson, G. ....              | 34 | Ekman, L. L. ....             | 51 |
| äg. 22 kvm Sk. »Lill-Marga»     |    | äg. Folkbåt                   |    |
| Berte, O. ....                  | 50 | Ekman, B., Ingenjör ....      | 51 |
| Bertilsson, S. ....             | 49 | äg. Segeljolle, Kadett        |    |
| äg. 40 kvm NL. »Inger»          |    | *Elvström, A., Boktryckare..  | 21 |
| *Biresack, Fr., Handl. ....     | 20 | äg. motorbåten »Ares»         |    |
| Bjarnefalk, O. ....             | 49 | äg. motorbåten »Brill»        |    |
| äg. motorbåten »Duojag»         |    | Engelstad, E. ....            | 50 |
| Blidén, T., Köpman ....         | 48 | *Engström, G., Boktryckare..  | 15 |
| *Blom, E. ....                  | 23 | Eriksson, A., Typograf ....   | 33 |
| *Blom, E. ....                  | 26 | äg. M30 »Hojsan»              |    |
| äg. motorbåten »Igun»           |    | Eriksson, A. ....             | 45 |
| Blom, H. ....                   | 33 | äg. motorbåten »Brio»         |    |
| äg. motorbåten »Cay»            |    | Eriksson, A. ....             | 49 |
| Inventarieförvaltare            |    | Eriksson, B., Målare ....     | 35 |
| Blomqvist, E., Skomakarmästare  | 32 | äg. kuttern »L. H.»           |    |
| äg. motorbåten »Star»           |    | Eriksson, B., Musikdirektör.. | 47 |
| *Blomkvist, K. ....             | 09 | Eriksson, B. ....             | 49 |
| Boholm, J., Sjökapten ....      | 38 | äg. NL-båten »Jola II»        |    |
| äg. Folkbåten »Kullan II»       |    | Eriksson, E. Försälj. ....    | 46 |
| Boman, G. ....                  | 50 | äg. motorbåten »Cris»         |    |
| äg. motorbåten »Wigun»          |    | *Eriksson, E., Typograf ....  | 24 |
| *Boman, K. ....                 | 26 | äg. motorbåten »Eva»          |    |
| Borgevik, B., Ingenjör ....     | 50 | *Eriksson, K. F. ....         | 10 |
| äg. kanoten »Escapad»           |    | Eriksson, K. ....             | 34 |
| *Brickman, A., Tjänsteman ..    | 17 | äg. motorbåten »Izle»         |    |
| *Broman, G. ....                | 23 | Eriksson, O., Maskinskötare   | 39 |
| Büchlin, A. ....                | 50 | Eriksson, P. ....             | 48 |
| äg. 20 kvm fenbåt               |    | Eriksson, W. ....             | 37 |
| *Caesar, E. ....                | 19 | Eriksson, Å. ....             | 37 |
| äg. 22 kvm Sk. »Borgila II»     |    | Esk, G. ....                  | 30 |
| Cronqvist, L. ....              | 43 | äg. M22 »Happy»               |    |
| äg. kanoten »Malibu»            |    | Esk, K. ....                  | 30 |
| Dahl, O., Ingenjör ....         | 37 | äg. motorbåten »Bengt»        |    |
|                                 |    | Esk, Paul ....                | 48 |
|                                 |    | äg. Neptunkryssaren           |    |
|                                 |    | »Sann»                        |    |



|                                  |                                  |
|----------------------------------|----------------------------------|
| Fager, G., Snickarmästare .. 31  | Gustavsson, N. .... 31           |
| äg. motorbåten »Gunnan»          | äg. M22 »Lill-Anna»              |
| Fagerström, Bo ..... 46          | Sekreterare                      |
| äg. kanoten »Pampero»            | Gustavsson, N. .... 38           |
| Fernstedt, S. .... 30            | Gustavsson, S. .... 38           |
| Flodin, G. .... 01               | äg. ångfärdskanot                |
| Hedersledamot i Sällskapet       | *Gäbel, N., Direktör ..... 33    |
| Flodin, M., Järnhandlare .. 35   | Göransson, K. G., Ingenjör.. 48  |
| Flodin, R., Förman ..... 01      | Gårdsveden, N. .... 49           |
| Hedersledamot i Sällskapet       | äg. M22 »Yrhättan»               |
| Forsberg, A. .... 49             | Hagberg, E. .... 29              |
| äg. kuttern »Tor»                | äg. motorbåten »Grytan»          |
| Forsell, W. .... 33              | *Hagenius, G., Haveriinspekt. 26 |
| Fredlund, M. .... 48             | Haglund, A. .... 46              |
| äg. 25 kvm SY »Bullen»           | Flanzund, N. .... 46             |
| Fredriksson, E. J. .... 46       | Haldén, S. .... 50               |
| *Friberg, K. A., Avdeln.-chef 11 | äg. motorbåten »Sej»             |
| *Friman, N., Avdeln.-chef .. 12  | *Hammarberg, G. .... 24          |
| äg. R-6 »Liss-Be»                | Hammarberg, P. E. .... 50        |
| Frisk, B. .... 47                | Hansson, A. .... 04              |
| äg. M22 »Älvan»                  | Hedersledamot i Sällskapet       |
| Frisk, L. .... 46                | *Hartvig, J. R. .... 19          |
| äg. 15 kvm Sk. »Lällinga»        | äg. SY »Maritza»                 |
| Fritzdorf, T., Revisor .... 45   | Hedberg, L. .... 48              |
| äg. motorbåten »Inge»            | Hedenskog, A. .... 49            |
| Gard, E., Skräddare ..... 48     | äg. kanoten »Joker»              |
| äg. SY »Snapp»                   | Hedenskog, Å. .... 49            |
| Gast, E. .... 49                 | äg. kanoten »Turisten»           |
| äg. SY »Pia»                     | Styrelseledamot                  |
| *Gentile, J., Disponent .... 25  | Hedfors, E. .... 35              |
| äg. motorbåten »Eva»             | äg. SY »Morgana II»              |
| *Gillberg, C. H. .... 16         | Hedin, B. .... 50                |
| äg. motorbåten »Gille»           | äg. kanoten D20 »Zorro»          |
| Gillberg, G., Fabrikör ..... 34  | Hedlund, R. .... 49              |
| Gripsjö, G., Guldsmed .... 44    | äg. SY »Käte»                    |
| äg. M22 »Safir»                  | *Hoed, A., Montör ..... 21       |
| Varvschef, kassör                | Heinius, K. .... 50              |
| *Grundmar, R. .... 23            | Hellhager ..... 49               |
| äg. motorbåten »Zazza»           | äg. av slända                    |
| Grönberg, R. .... 50             | *Hellberg, E. .... 19            |
| äg. SY »Bibbs»                   | Hellmouth, E., Kamrer .... 49    |
| Gustavsson, A. .... 35           | *Hellström, C. O. .... 15        |
| äg. motorbåten »Kuva II»         | Hellström, K. .... 40            |
| Gustavsson, A., Målare .... 32   | äg. folkbåten »Pigaro»           |
| äg. motorbåten »Majola»          | Hemmingsson, H. .... 44          |
| *Gustavsson, B., Grosshandl. 20  | äg. motorbåten »Dromhals»        |
| äg. SY »Boja»                    | Henriksson, E., Typograf .. 37   |
| *Gustavsson, C. G., Sjökapten 27 | Hieronymus, J., Målare .... 32   |
| Gustavsson, E., Typograf .. 35   | äg. motorbåten »Hie»             |
| äg. motorbåten »Golden           | Hjertqvist, E. .... 48           |
| Star»                            | äg. motorbåten »Hej»             |
| Gustafsson, E., Direktör .. 48   | Hjelm, O. .... 49                |
| äg. M30 »Beatrice IV»            | äg. motorbåt                     |
| Gustavsson, H. .... 29           | Hoöm, P. .... 48                 |
|                                  | äg. kanoten »Käres»              |

|                                   |    |                                  |    |
|-----------------------------------|----|----------------------------------|----|
| Holmgren, G. ....                 | 39 | Johansson, K. ....               | 48 |
| äg. motorbåten »Fido»             |    | äg. SY »Ingela»                  |    |
| Hovberg, P. ....                  | 41 | Johansson, S., Chaufför ....     | 46 |
| äg. motorbåten »Daga»             |    | äg. motorbåten »Ove»             |    |
| Hovberg, S. ....                  | 32 | *Jonsson, A. ....                | 22 |
| äg. motorbåten »Ked IV»           |    | Jonsson, A. ....                 | 48 |
| *Hovgren, K. ....                 | 08 | äg. neptunkryssaren              |    |
| *Hult, A. ....                    | 12 | »Plutt-Mariana»                  |    |
| Hultman, B. ....                  | 42 | Johansson, H. ....               | 50 |
| äg. neptunkryssaren               |    | äg. 22 kvin Sk. »Susst»          |    |
| »Pialotta»                        |    | Jonsson, K., Ingenjör ....       | 41 |
| Högström, B., Civ.-ingenjör       | 49 | äg. motorbåten »Beauty»          |    |
| Isaksson, K., Kemigraf ....       | 42 | Jonsson, Th. ....                | 48 |
| äg. Sejarnbåten »Pollux»          |    | äg. kanoten »Pluto»              |    |
| Israelsson, E. ....               | 29 | Jonsson, S. ....                 | 49 |
| äg. 22 kvin SY »Ira»              |    | äg. 22 Sk. »Basa»                |    |
| Jansson, B. ....                  | 42 | *Jonsson, W. ....                | 22 |
| äg. motorbåten »Lilly»            |    | Jonsson, A. ....                 | 27 |
| Jansson, E. ....                  | 30 | äg. motorbåten »Rusthus»         |    |
| äg. draken »Carlott»              |    | Jangård, G. ....                 | 37 |
| Jansson, E., Köpman ....          | 27 | Järpskog, G. ....                | 28 |
| äg. 40 kvin SY »Moona»            |    | *Karlsson, A. W. ....            | 09 |
| Ordförande, hedersledamot         |    | Karlsson, C. D., Spårvägsman     | 32 |
| Jansson, E. ....                  | 47 | äg. motorbåten »Pojken»          |    |
| äg. motorbåt                      |    | *Karlsson, J., Elektriker ....   | 23 |
| Jansson, H. ....                  | 46 | Kennevall, G. ....               | 50 |
| äg. 22 kvin NL                    |    | äg. kanoten »Lindo»              |    |
| »Rio-Rita»                        |    | *Kihlström, K., Grosshandl. .... | 06 |
| *Jansson, H. ....                 | 24 | Kjelldahl, R. ....               | 34 |
| Jansson, K. E. ....               | 50 | Kjellkvist, B. ....              | 50 |
| Jansson, R., Kamrer ....          | 49 | äg. 40 kvin Sk. »Bris»           |    |
| äg. 25 kvin SY »Marianne»         |    | Kling, N. ....                   | 48 |
| Jarl, L. ....                     | 48 | äg. NL »Zazza»                   |    |
| Jarl, S. ....                     | 28 | Varvschef                        |    |
| Jernström, H. ....                | 50 | Klingström, F., Maskinist ..     | 33 |
| äg. motorbåten »Nalle»            |    | Kvarnström, G. ....              | 49 |
| *Johannesson, E., Sotarmäst. .... | 18 | äg. SY »Lii»                     |    |
| Johannesson, H. ....              | 37 | Käll, G., Typograf ....          | 33 |
| Johansson, A., Ingenjör ....      | 46 | äg. motorbåten »Ivding»          |    |
| Johansson, A. ....                | 30 | Lagerberg, E., Hovkappelst       | 43 |
| äg. 22 kvin SY »Mist»             |    | äg. neptunkryssaren »Bo-         |    |
| Johansson, A. ....                | 37 | heme»                            |    |
| äg. M22 »Svall»                   |    | Lagerberg, S. ....               | 43 |
| *Johansson, B. ....               | 26 | äg. neptunkryssaren »But-        |    |
| *Johansson, B., Montör ....       | 26 | terfly»                          |    |
| äg. motorbåten »Gau II»           |    | Lagerberg, T. E., Hovkappe-      |    |
| Johansson, E. ....                | 39 | list                             | 45 |
| äg. motorbåten »Gin»              |    | Landelius, L. ....               | 49 |
| Johansson, G., Ingenjör ....      | 31 | äg. lämfkanot »Skum»             |    |
| *Johansson, G., Förman ....       | 26 | Larsson, E., Ingenjör ....       | 31 |
| äg. 15 kvin SY »Star»             |    | Mättningsman i Sällskapet        |    |
| Johansson, G., Handelsarb. ....   | 34 | Larsson, G., Bokhandlare ..      | 46 |
| Johansson, G. A., Veckmst. ....   | 48 | äg. motorbåt                     |    |
| äg. motorbåt                      |    | Larsson, G. ....                 | 28 |
| *Johansson, H. ....               | 24 | äg. 30 kvin SY »Gai»             |    |
| Johansson, H., Tapetserare        | 27 | Larsson, H. ....                 | 34 |

|                                  |                               |                                 |                                   |
|----------------------------------|-------------------------------|---------------------------------|-----------------------------------|
| Larsson, K. .... 49              | äg. kanoten »Pila»            | Lundin, H., Ingenjör ..... 46   | äg. NL-båten »Trynturken III»     |
| Larsson, L., Kontorist ..... 50  | äg. M22 »Nickan»              | Lundkvist, A. .... 48           | äg. NL »Inger»                    |
| Lenngvist, E., Major ..... 44    | äg. SY                        | Löfving, H. .... 50             | Magnusson, G. .... 50             |
| Levin, L. .... 47                | äg. kanot »Dana»              | äg. pojkbåten »Lillingen»       | Malmström, N., Överstelöjtn. 49   |
| Levin, R. .... 49                | äg. kanoten »Palli»           | äg. folkbåten »Vanjo»           | Malmberg, T. .... 38              |
| Mättningsman                     |                               | äg. motorbåten »Tem»            | Mattsson, G., Konsthndl. 47       |
| *Lidvall, A. V. .... 19          |                               | äg. motorbåten »Molnet»         | Müller, N., Köpman ..... 30       |
| *Lilja, C. A. Förmän ..... 22    |                               | äg. 30 kvm Sk. »Indra»          | *Neuman, Hj., Grosshandlare 23    |
| *Lilja, E., Ingenjör ..... 26    | äg. kostern »Cupido III»      | *Nilsson, E., Ingenjör ..... 22 | Nilsson, G., Byråsekreterare 50   |
| *Lilja, O. J., Verkmästare .. 18 |                               | äg. kostern »Ing»               | *Nilsson, M. L., Fabrikör .... 11 |
| *Lindberg, G., Litograf .... 14  | äg. motorbåten »Scout»        | Nilsson, S. .... 49             | äg. 15 kvm SY »Selma»             |
| *Lindberg, S., Köpman .... 22    | äg. motorbåten »Britt»        | Nilsson, L. .... 49             | Nilsson, S. .... 48               |
| *Lindblad, A., Målarmästare 19   |                               | äg. 15 kvm SY »Hambo»           | Nordin, G., Mekaniker .... 45     |
| Lindell, B. .... 48              | äg. NL »Hobby II»             | äg. motorbåten »Ann-Charlotte»  | Norén, O. .... 49                 |
| Lindgren, K. .... 49             | äg. Oslojollen »Ylva»         | äg. kuttern »Loppan»            | Norén, V. .... 33                 |
| Lindgren, L. .... 46             |                               | *Nyberg, E. E., Fabrikör .. 15  | *Olovsson, O., Bagare ..... 23    |
| Lindh, U. .... 50                |                               | *Olsson, A. .... 29             | äg. motorbåt                      |
| Lindberg, H. .... 51             | äg. 34 kvm SY »Gerd»          | Olsson, B. .... 30              | Olsson, N. .... 37                |
| Lindman, P. .... 48              |                               | äg. motorbåten »Tjippen»        | Ohlsson, U. .... 46               |
| Lindman, O. .... 49              | äg. EX »Vicke-Vire»           | äg. 22 kvm SY »Iduna»           | Olsson, O. .... 50                |
| *Lindqvist, G. P., Verkmäst. 20  |                               | äg. kuttern »Edda»              | Osén, E., Kalkylator ..... 46     |
| *Lindqvist, H. .... 25           | äg. motorbåten »Mångubben II» | Palm, G. .... 46                | äg. motorbåten »Gunilla»          |
| Lindqvist, H., Ingenjör .... 50  |                               | Palmqvist, A. .... 50           | äg. snipan »Eja»                  |
| äg. sländan »Snuffsan»           |                               | Paulsson, S. .... 50            | äg. 15 kvm Sk. »Tärnan»           |
| Lindqvist, W. .... 19            |                               | Persson, E., Båthyggare .... 50 | äg. neptankryssaren »PePe»        |
| Lindström, G. .... 47            | äg. kanoten »Tufem»           | *Persson, E. .... 05            | *Persson, H., Fabrikör ..... 26   |
| *Lindström, T. .... 13           | äg. 30 kvm SY »Cobra»         | äg. 30 kvm Sk. »Veja IV»        |                                   |
| Ljung, G. .... 29                |                               |                                 |                                   |
| Ljung, H. .... 31                |                               |                                 |                                   |
| *Ljung, Th., Tapetserare .... 26 |                               |                                 |                                   |
| Lund, T. W. .... 47              |                               |                                 |                                   |
| Lundborg, G. .... 27             |                               |                                 |                                   |
| Lundborg, V. .... 32             | äg. motorbåten »Björn»        |                                 |                                   |
| *Lundbäck, Fr., Verkmästare 19   | äg. motorbåten »Ditan»        |                                 |                                   |
| äg. kanoten »Rollo»              |                               |                                 |                                   |
| Lundin, A., f. d. Tullöver-      |                               |                                 |                                   |
| uppsyningsman ..... 46           |                               |                                 |                                   |



|                                |    |
|--------------------------------|----|
| *Persson, H., Fabrikör .....   | 23 |
| Persson, H. ....               | 50 |
| äg. kanoten »Yrhättan»         |    |
| *Persson, J., Linjemästare ..  | 22 |
| Persson, L. ....               | 47 |
| äg. SY »Lillan»                |    |
| Persson, O. ....               | 45 |
| äg. motorbåten »Ergo»          |    |
| Persson, L. ....               | 49 |
| äg. kuttern »Laila»            |    |
| Peterson, L., Hammakare ..     | 31 |
| *Pettersson, E., ....          | 07 |
| »Pettersson, E., Maskinist ..  | 15 |
| *Pettersson, F. L., Skomak.m.  | 24 |
| äg. 30 kvn Sk.»Zamona»         |    |
| *Pettersson, G., Fabrikör ..   | 07 |
| Pettersson, H., Styman ..      | 32 |
| Peterson, J., Optiker .....    | 50 |
| *Pettersson, O., Trädgårdm.    | 23 |
| Pettersson, P. ....            | 39 |
| äg. 15 kvn SY »MyDream»        |    |
| *Pettersson, W., Direktör ...  | 20 |
| Renholm, S., Ingenjör .....    | 49 |
| äg. SY »JoJo»                  |    |
| »Rockström, I., Maskinist ..   | 12 |
| Rolander, H., Arkitekt ....    | 46 |
| äg. motorbåten »Rita»          |    |
| Ronnerberg, R., Ing. ....      | 46 |
| äg. kanoten »Amor»             |    |
| Ronnstedt .....                | 46 |
| Rosén, A., Folkskollärare ..   | 48 |
| Revisor i Sällskapet           |    |
| *Rosén, J. E. ....             | 26 |
| äg. motorbåten »Puck»          |    |
| *Rosenlund, I., Direktör ....  | 32 |
| Rydholm, B. ....               | 37 |
| äg. 5½ R-yacht »Ej-Gun»        |    |
| Revisor i Sällskapet           |    |
| *Rydholm, G. ....              | 21 |
| *Rydholm, H. ....              | 23 |
| Rydholm, O., Direktör ....     | 29 |
| Sandahl, G. ....               | 35 |
| äg. kanoten »Ann-Mari»         |    |
| *Sandberg, A., Elektriker ..   | 24 |
| äg. motorbåten »Gunnel»        |    |
| *Sandberg, E. ....             | 21 |
| *Sandberg, K., Gravör .....    | 21 |
| Sandström, O. ....             | 37 |
| äg. motorbåten, »Wigun»        |    |
| Schollin .....                 | 49 |
| äg. SY »Bounty»                |    |
| Schwartz, B., Tullöverinspekt. | 46 |
| äg. motorbåt                   |    |
| Sjöölin, E. ....               | 46 |
| äg. 22 kvn SY »Våga»           |    |

|                                |    |
|--------------------------------|----|
| Sjögren, A. ....               | 47 |
| äg. motorbåten »Mariana»       |    |
| Sjögren, E. ....               | 27 |
| Sjögren, E. ....               | 38 |
| *Sjögren, K. E., Postexp. ..   | 19 |
| äg. 40 kvn Sk. »Ingrid»        |    |
| Sjölander, A., Verkmästare..   | 51 |
| Sjölander, S., Ingenjör .....  | 47 |
| äg. motorbåten »Hajen»         |    |
| Sjölin, O., Handl. ....        | 29 |
| Sjöström, E., Typograf ....    | 27 |
| Skoglund, E. ....              | 47 |
| äg. kanot C129                 |    |
| Skogh, N., Dröskchaufför ..    | 46 |
| Skogh, O. ....                 | 49 |
| äg. motorbåten »Ya-Ya»         |    |
| *Spik, K. ....                 | 23 |
| Sprengel, E. ....              | 34 |
| *Stark, G. ....                | 26 |
| äg. M30 »Nidingen»             |    |
| Stark, G. L. ....              | 33 |
| äg. motorbåten »Snurran»       |    |
| *Stark, T. ....                | 12 |
| äg. 22 kvn SY »Sonja»          |    |
| v. Ordfileande                 |    |
| Stark, Å. ....                 | 55 |
| *Steen, H., Handl. ....        | 17 |
| äg. motorbåten »Rugby»         |    |
| »Stenmark, E., Direktör ....   | 26 |
| *Ström, G., Fabrikör .....     | 26 |
| Strömqvist, S., Tjänsteman ..  | 43 |
| äg. motorbåten »Sonette»       |    |
| *Stråhl, N. E. ....            | 20 |
| äg. motorbåt                   |    |
| Sundberg, O. ....              | 42 |
| äg. kanoten »Zorro»            |    |
| Kanotchef                      |    |
| Sundin, I. ....                | 48 |
| äg. NL-båten »Guller»          |    |
| Sundin, S., Ingenjör .....     | 49 |
| Sunesson, H.j., Tjänsteman ..  | 14 |
| Hedersledamot                  |    |
| äg. motorbåten »Stark»         |    |
| *Svahn, S., Skomakarmäst. ..   | 25 |
| äg. motorbåten »Margit»        |    |
| Svahn, R. ....                 | 50 |
| äg. NL-båten »Vind»            |    |
| Svensnerlöf, P., Civilingenjör | 46 |
| äg. kostern »Najaden»          |    |
| Svensson, H., Ingenjör ....    | 46 |
| Svensson, H., Målare .....     | 36 |
| äg. motorbåten »Siva»          |    |
| *Svensson, S., Sotarmästare..  | 26 |
| äg. 22 kvn Sk. »Yra»           |    |
| Svensson, S., Komminister ..   | 45 |
| äg. kostern »Maja»             |    |



|                                   |    |                                  |    |
|-----------------------------------|----|----------------------------------|----|
| Svensson, S. ....                 | 49 | äg. 22 kvm Sk. »Balance»         | 48 |
| Söderberg, A. ....                | 49 | Wolner, B. ....                  | 48 |
| Söderberg, F. ....                | 42 | äg. M22                          |    |
| äg. 22 kvm Sk. »Jäntan»           |    | *Wellander, J., Köpman ....      | 22 |
| *Söderberg, N., Reparatör ..      | 25 | äg. M30 »Artona»                 |    |
| äg. motorbåt                      |    | Westberg, G. ....                | 48 |
| *Söderbrant, E. ....              | 20 | äg. motorbåt                     |    |
| Söderlund, A. ....                | 47 | *Vesterberg, A. ....             | 10 |
| äg. kanoten »Tabu»                |    | *Vesterberg, K. ....             | 12 |
| Söderlund, B. ....                | 46 | Vestman, V. ....                 | 33 |
| äg. kanoten »Balett»              |    | äg. kuttern »Titti»              |    |
| Söderlund, E., Målare ....        | 34 | Revisor i Sällskapet             |    |
| äg. NL-båten »Jolly»              |    | *Westphal, S., Konditor ....     | 23 |
| Söderlund, H., Målare ....        | 40 | Wetterstrand, Fr. Banktjm. ....  | 31 |
| äg. motorbåten »Firelei»          |    | Wiberg, B., Reparatör ....       | 47 |
| *Söderlund, K. A., Glasmäst. .... | 20 | äg. kanoten »Pinnocio»           |    |
| Söderlund, L. ....                | 47 | Viberg, B. ....                  | 50 |
| äg. kanoten »Sabu»                |    | äg. SY »Jenny»                   |    |
| Söderlund, S. ....                | 48 | *Wicksell, R. ....               | 24 |
| äg. kanoten »Bamsing»             |    | Vidlund, E. ....                 | 46 |
| Söderstam, B. ....                | 48 | äg. kanot E 109                  |    |
| äg. SY »Sisua»                    |    | Vidman, N., Försäljare ....      | 30 |
| Sinsterby, E. ....                | 50 | äg. motorbåten »Condor»          |    |
| äg. motorbåten »Roxen»            |    | Wikander, K. E., Tjänsteman .... | 50 |
| Sjörman, G., Chaufför ....        | 37 | äg. kanot                        |    |
| äg. motorbåten »Alice»            |    | Wikström, C. ....                | 48 |
| Thermin, N. O., Fabrikör ..       | 37 | äg. folkbåten »Vigör»            |    |
| äg. motorbåten »Plums»            |    | Wikström, J., Hovkappelist ....  | 47 |
| Thomson, S., Faktor ....          | 50 | *Wilhelmsson, G., Kakelm. ....   | 11 |
| Thorbjörnsson, A. ....            | 49 | Vingård, E. ....                 | 34 |
| äg. folkbåten »Nawne»             |    | Wingård, E. ....                 | 46 |
| Hamnchef                          |    | äg. M22 »Slaghöken»              |    |
| Thorell, S., Ingenjör ....        | 31 | Winqvist, T. ....                | 48 |
| Tunberg, G., Ingenjör ....        | 38 | äg. 18 kvm SY »Tikkj»            |    |
| äg. 22 kvm Sk. »Anita II»         |    | *Winter, A., Faktor ....         | 23 |
| Thufjell, J. ....                 | 50 | Wirén, A. G. ....                | 50 |
| äg. 22 kvm SY »Ada»               |    | *Wreholm, E., Elektriker ..      | 21 |
| Tärnholm, R. ....                 | 34 | Åberg, B. ....                   | 39 |
| Törnström, H. ....                | 49 | Åberg, H. ....                   | 47 |
| äg. 30 kvm SY »Vågen»             |    | Åhman, J., Sjökapten ....        | 46 |
| *Uddén, B., Ingenjör ....         | 26 | äg. M30 »Böljелеk II»            |    |
| Wagner, G., Tandläkare ..         | 49 | äg. motorbåten »Flay»            |    |
| äg. 28 kvm SY »Repita»            |    | Åström, K. I. ....               | 45 |
| Vahlström, R., Vaktmästare ....   | 39 | äg. M22 »Kullings»               |    |
| äg. motorbåten »Maud»             |    | Klubbmästare i Sällskapet        |    |
| Wallin, H. ....                   | 46 | *Öriengren, H., Segelmakare .... | 20 |
| äg. kanoten »Glitra II»           |    | Öster, G., Snickare ....         | 36 |
| Wallin, S. E., Ingenjör ....      | 47 | Österberg, H. ....               | 39 |
| äg. Tumlare »Ked»                 |    | Österberg, S. ....               | 47 |
| *Wanell, E., Direktör ....        | 23 | äg. kuttern »Tiernan»            |    |
| äg. M22 »Bibbi»                   |    | Östlund, B. ....                 | 42 |
| Wanngård, K., Notarie ....        | 44 |                                  |    |



Vår signatur är godast

Låt önskedrömmen  
bli verklighet!



Tabi de luxe

BÅTACE OCH

Superior

RACING-ANTIFOULING OCH

Brons

BOTTENFÄRG

håller båten i toppform hela säsongen och mer till

F&A AB INTERNATIONAL

Underlätta kassörens  
arbete genom att  
inbetala avgif-  
terna i god  
tid!



75

## SEGELFARTYGG

| Fartygets namn | Typ                | Agens namn    | Kom. |
|----------------|--------------------|---------------|------|
| Ada            | SY                 | J. Thufjell   | 22   |
| Anita          | Skärgårdskryssare  | G. Thunberg   | 22   |
| Artona         | M-30:a             | J. Wellander  | 30   |
| Balance        | Skärgårdskryssare  | K. Wannglöd   | 22   |
| Beatrice IV    | M-30:a             | E. Gustafsson | 30   |
| Bibbi          | M-22:a             | E. Wahlneil   | 22   |
| Bibbs          | Lisbethbåt         | R. Grönberg   | 14   |
| Blåvingen      | Starbåt            | H. Åberg      | 25   |
| Boja II        | Skärgårdskryssare  | B. Gustafsson | 40   |
| Borgila II     | "                  | E. Caesar     | 22   |
| Bosa           | "                  | S. Johnsson   | 22   |
| Bounty         | A-typ              | I. Chollin    | —    |
| Bris           | Lisbethbåt         | L. Hedberg    | 18   |
| Bullen         | "                  | M. Fredlund   | 25   |
| Butterfly      | Neptunkryssare     | S. Lagerborg  | 15   |
| Böljelek       | M-30:a             | J. Åhman      | 30   |
| Boheme         | Neptunkryssare     | E. Lagerborg  | 15   |
| Charlott       | Drake              | E. Jansson    | 20   |
| Cobra          | Skärgårdskryssare  | I. Lindström  | 30   |
| Cupido III     | Koster             | E. Lilja      | 30   |
| Edda           | Engelsk kutter     | O. Olsson     | —    |
| Ei-Gunn        | 5 1/2 meters yacht | B. Rydholm    | 18   |
| Eja            | Snipe              | Å. Palmqvist  | 10   |
| Eva            | Starbåt            | Å. Andersson  | 26   |
| Figaro         | Folkbåt            | K. Hellström  | 22   |
| Flygfisken     | M-22:a             | Weisner       | 22   |
| Gai            | Skärgårdskryssare  | G. Larsson    | 30   |
| Gerd           | "                  | H. Lindberg   | 34   |
| Greta          | Blekingska         | K. Andersson  | 11   |
| Gryset         | M-22:a             | "             | 22   |
| Gullet         | Skärgårdskryssare  | I. Sundin     | 22   |
| Hambo          | A-typ              | S. Nilsson    | 15   |
| Happy          | M-22:a             | G. Esk        | 22   |
| Hejsan         | M-30:a             | A. Eriksson   | 30   |
| Hobby II       | NL-båt             | B. Lindell    | 18   |
| Iduna          | Kappaeglare        | U. Olsson     | 22   |
| Indra          | Skärgårdskryssare  | N. Möller     | 30   |
| Isak           | "                  | K. Johansson  | 12   |



En  
OLA



ÄR  
STJÄRNORNAS  
FAVORITSKRÄDDERI

ST. NYGATAN 35 - STUREPLAN



| Fartygets namn | Typ               | Ägarens namn     | Kvm. |
|----------------|-------------------|------------------|------|
| Ingrid         | Skärgårdskryssare | E. Sjögren       | 40   |
| Irja           | SY                | E. Ivarsson      | 22   |
| Inger          | Skärgårdskryssare | S. Bertilsson    | 40   |
| Inger          | "                 | A. Lundkvist     | 20   |
| Jenny          | SY                | B. Viberg        | 17   |
| Jola II        | Skärgårdskryssare | B. Eriksson      | —    |
| Jo-Jo          | Segeljolle        | S. Renholm       | 15   |
| Jolly          | Skärgårdskryssare | E. Söderlund     | 30   |
| Jäntan         | "                 | F. Söderberg     | 22   |
| Kajko-Vicki    | A-jolle           | H. Axén          | 10   |
| Kaparen        | Skärgårdskryssare | I. Bergsten      | 15   |
| Kate           | Å-tyd             | S. Nilsson       | 12   |
| Krysslek III   | M-30:a            | A. Andersson     | 30   |
| Kullan II      | Folkbåt           | J. Boholm        | 22   |
| Kuling         | M-22:a            | Kurt Åström      | 22   |
| L. H.          | Koster            | B. Eriksson      | 30   |
| Lill-Anna      | M-22:a            | N. Gustafsson    | 22   |
| Lill-Inga      | Skärgårdskryssare | L. Frisk         | 15   |
| Lillingen      | Pojkbåt           | G. Magnusson     | 10   |
| Lill-Marga     | Skärgårdskryssare | G. Berndtsson    | 22   |
| Lillan         | Kapselglare       | L. Persson       | 15   |
| Liss-Be        | 6 m. R-yacht      | N. Friman        | 40   |
| Laila          | "                 | L. Persson       | —    |
| Loppan         | Å-tyd             | O. Norén         | 13   |
| Maja           | Koster            | S. Svensson      | 32   |
| Margona        | Neptunkryssare    | S. Andersson     | 15   |
| Marianne       | Å-tyd             | B. Jansson       | 22   |
| Mary           | M-30:a            | E. Allard        | 30   |
| Minetta        | Å-tyd             | L. Landelius     | 12   |
| Mist           | Skärgårdskryssare | A. Johansson     | 22   |
| Moona          | "                 | E. Jansson       | 40   |
| My Dream       | "                 | P. Petersson     | 22   |
| Najaden        | Koster            | P. Swennerlöf    | 25   |
| Nickan         | M-22:a            | L. Larsson       | 22   |
| Nidingen       | M-22:a            | G. Stark         | 22   |
| Nawne          | Folkbåt           | A. Thoebjörnsson | 22   |
| Pe-Pe          | Neptunkryssare    | E. Persson       | 15   |
| Pia            | "                 | E. Gast          | 15   |
| Pialutta       | Neptunkryssare    | B. Hultman       | 15   |
| Polux          | Sejarsbåt         | K. Isaksson      | —    |
| Plux-Mariana   | Neptunkryssare    | A. Johansson     | 15   |
| Repita         | "                 | G. Wagner        | 28   |
| Rio-Rita       | Skärgårdskryssare | H. Jansson       | 22   |
| "              | "                 | H. Lundin        | 22   |
| Safir          | M-22:a            | G. Gripsjö       | 22   |
| Saga           | Skärgårdskryssare | S. E. Wallin     | 30   |
| Sann           | Neptunkryssare    | P. Esk           | 15   |
| Selma          | "                 | S. Nilsson       | 15   |
| Siljan         | Lisbethbåte       | S. Abrahamsson   | 22   |
| Sisusa         | Skärgårdskryssare | H. Johansson     | 22   |
| "              | "                 | "                | 22   |

| Fartygets namn | Typ               | Agens namn     | Kvm. |
|----------------|-------------------|----------------|------|
| Slaghöken      | M-22:a            | E. Wingård     | 22   |
| Snapp          | A-typ             | E. Gard        | 18   |
| Snutsan        | Slända            | H. Lindqvist   | 13   |
| Sonja          | Skärgårdskryssare | T. Stark       | 22   |
| Star           | A-typ             | G. Johansson   | 18   |
| Svall          | M-22:a            | A. Johansson   | 22   |
| Thelma         | Kappseglare       | L. Rydberg     | 22   |
| Tikki          | "                 | T. Wingvist    | 22   |
| Titti          | Särklass          | V. Vestman     | 22   |
| Tor            | Snipa             | A. Forsberg    | —    |
| Toy            | Fonbåt            | A. Bäcklin     | 20   |
| Trio           | Pingvin           | J. Dahlström   | —    |
| Trollungen     | SY                | C. E. Berggren | 20   |
| Tryturken III  | NL-båt            | H. Lundin      | —    |
| Tärnan         | "                 | S. Österberg   | 15   |
| Tärnan         | Skärgårdskryssare | S. Paulsson    | 15   |
| Ulla           | SY                | S. Dahlberg    | 22   |
| Vaino          | Folkbåt           | N. Malmström   | 22   |
| Vega IV        | Skärgårdskryssare | H. Persson     | 30   |
| Wicke Wice     | Experimentbåt     | O. Lindman     | 15   |
| Vigöe          | Folkbåt           | C. Wikström    | 22   |
| Vind           | Skärgårdskryssare | A. Söderlund   | 22   |
| Vind           | NL-båt            | R. Svahn       | —    |
| Vägen          | Skärgårdskryssare | H. Thlenström  | 30   |
| Våga           | Kappseglare       | E. Sjödin      | 22   |
| Ylva           | Skärgårdskryssare | S. Svensson    | 22   |
| Yra            | Oslojolle         | K. Lindgren    | —    |
| Yrhåttn        | M-22:a            | N. Gärdsveden  | 22   |
| Zamona         | Skärgårdskryssare | Fr. Pettersson | 30   |
| Zaza           | NL-båt            | N. Kling       | 35   |
| Zenita         | Stjärnbåt         | L. E. Ahlström | 15   |
| Alvan          | M-22:a            | B. Frisk       | 22   |
|                | A-jolle           | M. Cassel      | 10   |
|                | Folkbåt           | L. Ekman       | 22   |
|                | Kadett            | B. Ekman       | 3,4  |
|                | Slända            | S. Hellhager   | 13   |



*Firma*

**FAGER & NORDQVIST**

---

**Modell och Snickeriverkstad**

---

*Renstjärnsgatan 12*

*Tel. 43 24 83 - 44 45 60*

## KANOTER

| Kanotens namn |                 | Agensens namn  |
|---------------|-----------------|----------------|
| C 10          | Rollo .....     | E. Lundgren    |
| C 45          | Pinnoccio ..... | B. Wiberg      |
| C 88          | Snurr .....     | F. Andersson   |
| C 116         | Palli .....     | R. Levin       |
| C 128         | Smasken .....   | K. Magnusson   |
| C 129         | Optimist .....  | E. Skoglund    |
| C 137         | Bamsing .....   | S. Söderlund   |
| C 146         | Rus .....       | O. Alderbäck   |
| C 163         | Turisten .....  | Å. Hedenskog   |
| C 190         | Balet .....     | B. Söderlund   |
| C 191         | Joker .....     | A. Hedenskog   |
| D 20          | Zorro .....     | B. Hedin       |
| D 23          | Glittra .....   | H. Wallin      |
| D 52          | — .....         | Kennevall      |
| D 56          | Fila .....      | K. Larsson     |
| D 83          | Yrhättan .....  | H. Persson     |
| D 88          | Escapade .....  | B. Borgevik    |
| D 89          | Kåre .....      | K. Ohlsson     |
| E 8           | Sittopp .....   | E. Ironmark    |
| E 9           | Zorro .....     | O. Sundberg    |
| E 41          | Clenod .....    | L. Almqvist    |
| E 59          | Chock .....     | S. Ahlbin      |
| E 96          | Amor .....      | R. Ronnerberg  |
| E 109         | Chans .....     | E. Widlund     |
| E 110         | Pluto .....     | T. Johansson   |
| E 111         | Pampero .....   | B. Fagerström  |
| E 112         | Sällmusen ..... |                |
| E 113         | Sabu .....      | L. Söderlund   |
| E 114         | Tabu .....      | A. Söderlund   |
| —             | Ann-Marie ..... | J. Sandahl     |
| —             | Dana .....      | S. Pettersson  |
| —             | Solveig .....   | K. E. Wikander |

# GUNNAR GORDON

(f. d. Frans Jonsson)

Tel. 21 43 00

Etablerad 1875

Tel. 10 54 17

## Segelmakeri Flagg- & Presenning - Fabrik Tågvirkeshandel

Lager av:

Skeppsartiklar för *Ångbåtar, Segelfartyg,  
Kuttrar och Motorbåtar*

ÖSTERLÅNGGATAN 19 (Hörnet av Brunnsgänd)  
STOCKHOLM

## Allt för båtutrustningen:

Beslag  
Elektrisk  
armatur  
Tågvirke  
Fändrar  
Kompasser  
Loggar

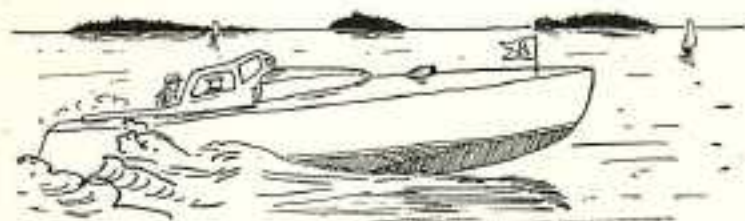


Yachtsegel  
Kapell  
Flytvästar  
Båtdynor  
Flaggor  
Sovsäckar

# RÖS-MARIN

AB RUDOLF ÖSTERBERG

Tel. 23 17 05 STOCKHOLM SKEPPSBRON 4



## MOTORBÅTAR

| Namn       | Ägare           | Längd | Bredd | Namn       | Ägare         | Längd | Bredd |
|------------|-----------------|-------|-------|------------|---------------|-------|-------|
| Alice      | G. Sörman       | 8     | 1,80  | Gunnan     | G. Fager      | 9     | 2,10  |
| Ann-Char-  |                 |       |       | Gunn II    | B. Johansson  | 8,20  | 1,80  |
| lotte      | G. Nordin       | 6,25  | 2,00  | Gunilla    | G. Palm       | 5,5   | 1,60  |
| Are        | A. Elvström     | 9     | 2,00  | Gunnel     | E. Sandberg   | 8     | 1,80  |
| Bengt      | K. Esk          | —     | —     | H. B. 6    | Hj. Johannes- |       |       |
| Beauty     | K. Johansson    | 5     | 1,65  | son        |               | 8     | 2,20  |
| Bitten     | G. A. Johans-   |       |       | Hajen      | S. Sjölander  | —     | —     |
|            | son             | 5,50  | 1,50  | Hej        | E. Hjertqvist | 7     | 1,60  |
| Björn      | W. Lundborg     | 6,50  | 1,50  | Hic        | J. Hieronymus | 9,10  | 2     |
| Beill      | Fr. Emanuelss-  |       |       | Igon       | E. Blom       | 5,60  | 1,40  |
|            | son             | 6,20  | 1,90  | Inge       | T. Fritzdorf  | 6     | 1,65  |
| Brio       | A. Eriksson     | 7,70  | 2,00  | Irle       | K. Eriksson   | 7,80  | 1,85  |
| Britt      | S. Lindberg     | 7,20  | 1,77  | Jvding     | G. Käll       | 6     | 1,40  |
| Cay        | H. Blom         | 8,35  | 1,95  | Kajsa      | S. Andersson  | —     | —     |
| Condor     | N. Widman       | 7,20  | 1,70  | Keo IV     | S. Hofberg    | 7,80  | 2,20  |
| Cris       | E. Eriksson     | 10,8  | 2,00  | Kuva II    | A. Gustavsson | 4,75  | 1,60  |
| Daga       | P. Hovberg      | 5,80  | 1,65  | Lilly      | B. Jansson    | 5,50  | 1,60  |
| Dittan     | F. Lundbäck     | 5     | 1,35  | Margareth. | B. Bengtsson  | 7,50  | 1,90  |
| Dromhals   | H. Hem-         |       |       | Majola     | A. Gustafsson | 7     | 1,50  |
|            | mingsson        | 7,60  | 1,80  | Mariana    | A. Sjögren    | 6     | 1,50  |
| Duojag     | O. Bjarnefalk   | 4,50  | 1,40  | Margita    | S. Dicbeck    | 8,25  | 1,85  |
| Duma       | R. Bodin        | 5,00  | 1,60  | Margit     | S. Svahn      | 6     | 1,60  |
| Eje        | E. Wingård      | 7,40  | 1,80  | Margo      | G. Eriksson   |       |       |
| Ergo       | O. Persson      | 7     | 1,60  | Maud       | R. Vahlström  | 7,5   |       |
| Eva        | J. Gentele      | 7,50  | 1,70  | Molnet     | G. Mattsson   | —     | —     |
| Eva        | E. Eriksson     | —     | —     | Mån        | H. Lindqvist  | 6     | 1,60  |
| Fido       | G. Holmgren     | 8     | 1,70  | gubben II  |               |       |       |
| Fiffi      | S. Stocken-     |       |       | Nalle      | H. Jernström  | 5,00  | 1,70  |
|            | strand          | 6     | 1,85  | Ove        | S. Johansson  | 6     | 1,65  |
| Firelei    | H. Söderlund    | —     | —     | Plums      | N. Thervin    | 8     | 1,85  |
| Flay       | I. Åström       | 6     | 1,95  | Pojken     | D. Karlsson   | 6,85  | 1,88  |
| Flingan    | G. I. Bergqvist | 7,50  | 1,70  | Pock       | J. Rosén      | 8,25  | 1,85  |
| Gille      | S. H. Gillberg  | 7,50  | 1,60  | Puttrie    | E. Andersson  | 7,20  | 2,00  |
| Gin        | E. Johansson    | 6     | 1,60  | Pyttan     | H. Björklund  | —     | —     |
| GoldenStar | E. Gustafsson   | 8     | 1,97  | Rita       | H. Rolander   | 7     | 1,50  |
| Grytan     | F. Hagberg      | 7,50  | 1,70  | Roxen      | E. Sönsterby  | 7,00  | 1,70  |



| Namn     | Agare         | Längd | Bredd |
|----------|---------------|-------|-------|
| Rugby    | H. Steen      | —     | —     |
| Rustiboa | A. Johnson    | 6     | 2     |
| Sej      | F. Halldén    | —     | —     |
| Scout    | G. Lindberg   | 5,20  | 1,70  |
| Sonja    | E. Ehrlund    | —     | —     |
| Sonette  | S. Strömqvist | 6,00  | 1,75  |
| Siva     | H. Svensson   | 7,30  | 1,95  |
| Snark    | Hj. Sunesson  | 7,50  | 1,70  |
| Snurran  | G. L. Stark   | 6     | 1,60  |
| Star     | E. Blomqvist  | 9     | 1,86  |
| Tem      | T. Malmberg   | 9     | 1,90  |
| Tjippen  | N. Olsson     | 5     | 1,50  |
| Wigun    | O. Sandström  | 6     | 1,70  |

| Namn     | Agare        | Längd | Bredd |
|----------|--------------|-------|-------|
| Ya-Ya    | G. Bohman    | 6,00  | 1,70  |
| Zaza     | N. Skogh     | 8,00  | 1,65  |
| — — —    | R. Grundmar  | 7,50  | 1,70  |
| Passbåt  | N. Söderberg | 6     | 1,80  |
| Passbåt  | E. Jansson   | 6     | 1,85  |
| Passbåt  | B. Schwartz  | 5,25  | 1,60  |
| Passbåt  | G. Westberg  | —     | —     |
| Fiskebåt | A. Olsson    | 6,30  | 1,90  |
|          | B. Eriksson  | —     | —     |
|          | O. Hjälml    | 5,50  | 1,65  |
|          | G. Larsson   | —     | —     |
|          | N. E. Ståhl  | 6,56  | 1,60  |

## Vid utrustning

av

## Segel- & Motorbåtar



vänd Eder till

## A.-B. E. BERNSTRAND & C:o

Skeppsbron 22

Telefon: 21 22 11

Segelmakeri

Flagg- & Pessenningfabrik



**G. W. Engström & Co.**

*Boktryckeri*

Dalagatan 4 - Stockholm - Tel. 11 85 13

---

**ALLA SLAG AV TRYCKSAKER**

Årsberättelser - Kataloger - Broschyrer - Prospekt - Prislistor  
Tabelltryck - Notor - Räkningar - Fakturor samt allt öfrigt  
Allierstryck - Accidenstryck - Reklamkort - Bjudningsbrev etc.

---



Svetsade riggdetaljer efter mått  
Riggbeslg i lager  
Bensin- och vattentankar  
Arbeten i koppar, mässing, zink  
och järnplåt

ELSVETS · GASSVETS · PUNKTSVETS

***Berglunds Verkstad***

MALARHÖJDEN · TELEFON 46 38 36

**A.B. Precisionsgravyr**

K. SANDBERG

Utför alla slag av

**GRAVYRARBETEN  
I STÅL OCH METALL**

*Maskingravyr. Gradering av skalor*

Kungsholmsstrand 145. Tel 50 91 75, 50 91 78, Sthlm

# Blomsteraffären

Innehavare: Fruar M och K. Eriksson

146 Hornsgatan 146



*Friska blommor inkomma dagligen*

Telefon 43 10 18

Medlemmar erhålla 10 proc. rabatt

## ***När Ni semestrar***

I Eder båt är det lämpligt  
att reparera lägenheten.  
Välj moderna och trevliga  
tapeter hos

## **Kåberg-Modin AB**

Regeringsgatan 5 Tel. 11 15 37, 11 15 38



# Göta-medlemmar!

Vid inköp av MÖBLER gör ett besök i

## **Ljungs Möbelaffär**

Upplandsgatan 27. Tel. Växel 34 04 75

Specialité: Kompletteringsmöbler och  
Bäddmöbler

Egen tapetserarverkstad

*Allt för*

# **IBÅT EN**

*Beslag Verktyg Material*

**Camping- och Hushållsartiklar**

**A.-B. JOHN WALL**

DROTTNINGATAN 68

Telefon 22 90 80

## **G. S. S.- MEDLEMMAR!**

Låt denna annons vägleda Eder

*vid inköp av alla båttillbehör såsom:*

Tågvirke, Beslag i såväl Kromnickel som i Brons och Galvan, Bojar, Ankare, Kapellvred, Ställina extra böjlig. Kopparspik och Brickor, Metallskruvar av alla slag m. m.

*Gynna oss med order så erhåller Ni i gengäld de bästa priser*

## **BRÖDERNA FLODIN**

MAURITZ FLODIN

Tel. 41 69 16

**JÄRNAFFÄR**

Tel. 41 18 33

Verkstodsgatan 3 (Vid Västerbron på Söder)

Medlem i sällskapet

## **A.-B. Gummi & Laddning**

Hornsgatan 134, 107, 105 ★ Telefon Växel 44 05 60

Bilverkstad: **Brännkyrkogatan 124**  
Fillal: **Bondegatan 46, Tel. 44 11 20**

Gummiverkstad - Bilverkstad - Laddningsstation  
Autoel. specialverkst. - Bensinstation - Tillbehörsbutik

### **BOSCH SERVIC**

VÄLSORTERAT LAGER AV RESERVDLAR  
TILL ALLA TÄNDNINGSSYSTEM

**Förstklassigt arbete av fackkunnig personal, samt  
humana priser garanteras**

**BELDAM's** Maskinpackningar  
**DICK'S** Smörjoljor



**SPECIALMASKINER A.B.**

Göteborg

Stockholm

**Gustaf Regnér Järnaffär**

Hornsgatan 75 (intill Ringvägen) / Tel. 43 94 11, 43 94 12

Välsorterad — Konkurrenskraftig  
**BÅTSMIDE - REPVAROR - METALLER**  
och i övrigt allt vad som hör till en järnbod

**B. S. AHLBERG**

*SEGELMAKERI*

MARIA PRÄSTGÅRDSGATA 1 • TEL. 40 92 08

*Tillverkning av:*

**Segel, Kapell, Suffletter, Pressenningar, Tält**

*Viresplitsningar och Reparationer*

# HERBERT JOHANSSON

TATETSERARE

G:la Brogatan 21 n. b. - Tel. 117379

*Utför allt inom yrket*

Medlem i sällskapet

## Herrar Båtlägare!

Fördelaktigaste inköp göres hos oss, för utrustningen av Eder båt. Billigaste dagspriser å *oljor, fernissor, färger, penslar* och allt som till branschen hör.

---

**ASTA JÄRN- & FÄRGHANDEL**

GRONDALSVÄGEN 29 • TEL. 45 14 32



## **Glas - Porslin - Tricå**

Tekniska artiklar

**SIXTEN LINDBERG**

**SÖDRA VARUMAGASINET**

Kontor o. lager: BONDEGATAN 38. Tel. 43 04 05

Affärer:

HORNSGATAN 70 • RENSTJARNADSGATAN 30

40 11 22

40 23 03

Vägen till båthamnen går förbi

## **JULIUS Bageri & Konditori**

Högalidsgatan 21

### **Gott bröd - Bakelser - Kakor**

Tel. 40 40 38

## **A. F. BECKMAN**

Begravnings- & Eldbegängelsebyrå

GÖTGATAN 33. Telefoner: 61 31 32, 61 48 77, 40 48 40

Boistaden: 43 58 45, 43 50 08. Sommarboistaden: 15 14 67

### **Balsameringspecialist**

Allt inom begravningsverksamheten

utföres med största omsorg

# L. GROLL

JÄRNTORGET - Tel. Växel 23 31 45

Oljekläder • Kanotduk • Skinnkläder • Sängkläder • Segel-  
tröjor • Blå och Vita Gummiakor • Underkläder

AKTA BLÅ OVERDRAGSKLÄDER och  
OVERALLS, Mans-, Dam- och Barn-  
FULLSTÄNDIG HERRKONFEKTION

H E R R E K I P E R I N G

## WELLANDERS

HERREKIPERING A/B

Ringvägen 27 STOCKHOLM Tel. 43 21 40



Leverantör av

Sällskapetets mössmärken  
och mössband

# EDVIN SJÖLANDER

BLECK- & PLÅTSLAGERI

Lindhagensgatan 14 • Telefon: 50 60 05 • Bostaden: 50 00 35

*Utför takarbeten av:*

**Koppar, zink, galvaniserad och svart järnplåt**

*Kostnadsförslag på begäran • Bästa materiel!*

**NOGGRANT ARBETE-MODERATA PRISER**

## Igelsta Trävaruaktiebolag

f. d. R. Flodins

**Brädgård**

**L I G N A**

Tel.: 41 57 57, 42 38 37

Sorterat lager av:

*Hyvlade och Ohyvlade Trävaror*

*Snickerier och Plywood • Masonite*

*Det är svårt att få tag i riktiga grejor  
till båten, men ge inte upp hoppet.*

**B e s ö k**

**RAGNAR FRUNCKS**

**JÄRNAFFÄR**

S:t Eriksgatan 86. Tel. 34 02 20

**Till båten är  
endast det bästa gott nog**



GLID BÅTFERNISSA  
GLID SKEPPSBOTTENFÄRG  
GLID SPÄMNLACK  
GLID NÅTKITT  
BENZOLIN FÄRGBORTTAG-  
NINGSMEDEL

*Beckers*



**\*kvickmans  
köttkonserver  
och soppor —  
kvalitetsvaror  
i  
konsumbutiker**

**Gynna våra annonsörer,  
annonserna gynna oss!**



## Innehållsförteckning

|                                      | Sid. |
|--------------------------------------|------|
| Förord .....                         | 6    |
| 1951 års funktionärer .....          | 13   |
| Erik Jansson 50 år .....             | 15   |
| Styrelseberättelse .....             | 17   |
| Räkenskaper .....                    | 27   |
| Edvin Uddén .....                    | 33   |
| Meditation .....                     | 35   |
| G.S.S. vandringspriser .....         | 39   |
| Pokalseglingen den 5 juni .....      | 40   |
| Högtidskappseglingen .....           | 44   |
| Göta-Skölden .....                   | 50   |
| Avslutningsseglingen .....           | 55   |
| Kanotsektionen 1950 .....            | 57   |
| Kanotsektionens kvällseglingar ..... | 60   |
| Gillöga .....                        | 62   |
| Medlemsförteckning .....             | 67   |
| Segelfartyg .....                    | 77   |
| Kanoter .....                        | 81   |
| Motorbåtar .....                     | 83   |

Salamander



PRESENTERAR

*Spitfire*



A.-B STOCKHOLMS SKOFABRIK



## Även i lugna vatten finns det stora risker...

Har Ni tänkt på vilka ekonomiska risker det är att ha båt. En grundkänning i okänt vatten, en brand, en boedning eller en stöld kan försaka Er kostnader för tusentals kronor. För att inte tala om riskerna vid sjösättning och uppläggning. Först med en båtförsäkring kan Ni känna Er lugna. En fullständig båtförsäkring i Leire omfattar följande:

- Skador på båten genom kollision, kranring, strändning, grundstötning, ombordläggning.
- Svador genom stöld och explosion.
- Skador vid sjösättning och uppläggning.
- Sjööld och främmande överkan.
- Skador på personliga effekter genom haveri, brand eller stöld.
- Ansvar för personskada på tredje man.

# LEIRE

— ett folksamföretag